



FUNDAÇÃO EDSON QUEIROZ
UNIVERSIDADE DE FORTALEZA
Diretoria de Planejamento - DIPLAN
Núcleo de Avaliação Institucional - NAI
Colegiado de Avaliação Institucional - COAVI
Programa de Avaliação Institucional Interna – PROAVI

**AVALIAÇÃO DOS SERVIÇOS DA
CENTRAL DE IMPRESSÃO (GR3 E GR4)
DA UNIVERSIDADE DE FORTALEZA - UNIFOR
2017**



FUNDAÇÃO EDSON QUEIROZ
UNIVERSIDADE DE FORTALEZA
Diretoria de Planejamento - DIPLAN
Núcleo de Avaliação Institucional - NAI
Colegiado de Avaliação Institucional - COAVI
Programa de Avaliação Institucional Interna – PROAVI

INTRODUÇÃO:

Com o propósito de potencializar o desenvolvimento da instituição mediante processo permanente de avaliação do seu desempenho acadêmico-administrativo, intentando aperfeiçoar a atuação qualificada na educação superior, a Universidade de Fortaleza põe em execução o processo avaliativo interno.

A Diretoria de Planejamento – DIPLAN, o Núcleo de Avaliação Institucional - NAI, o Programa de Avaliação Institucional Interna - PROAVI e o Colegiado de Avaliação Institucional - COAVI apresentam, neste Relatório, o resultado da pesquisa realizada com os alunos e funcionários da UNIFOR.

No presente documento os resultados da pesquisa de opinião são apresentados por meio de tabelas e gráficos, assim como os procedimentos metodológicos utilizados para coletar os dados.

Espera-se que as informações aqui apresentadas constituam-se como referência para tomada de decisões que favoreçam o desempenho institucional, notadamente no que tange à qualidade da universidade.

I- ASPECTOS METODOLÓGICOS:

A avaliação de Serviços foi censitária em sua concepção e realizou-se no período de 2017.1. A totalidade dos componentes do respectivo grupo avaliador, mediante a adesão voluntária, poderia participar do processo avaliativo.

I.1 - População

Alunos e funcionários (Docente e Técnico-administrativo) do período de 2017.1.

I.2 Grandeza da Amostra

Para fixar a precisão do tamanho da amostra, admitiu-se um nível de confiança de 95% e margem de erro de no máximo 5% para uma população constituída de 30.127 concludentes da Universidade de Fortaleza - UNIFOR, assim, o número mínimo de candidatos a serem entrevistados foi estipulado em 379, ou seja, com uma amostra de no mínimo 379 concludentes da Universidade de Fortaleza - UNIFOR. Para uma amostra de 5.203 candidatos entrevistados, a margem de erro estabelecida foi de 1,24%.

Preferiu-se adotar o valor antecipado para p igual a 0,50 com o objetivo de maximizar a variância populacional, obtendo-se maior aproximação para o valor da característica na população. Em outras palavras, fixou-se um maior tamanho da amostra para a precisão fixada.

I.3 Seleção das Unidades Amostras

Definido o tamanho mínimo da amostra em 379, foram selecionadas as unidades amostrais. Cabe registrar que foram considerados válidos 5.203 instrumentos.

I.4 Instrumentos de Coleta e Pesquisa de Campo

A coleta de dados foi realizada por meio da aplicação de um questionário online previamente elaborado e testado, por pesquisadores do Programa de Avaliação Institucional Interna - PROAVI e do Colegiado de Avaliação Institucional - COAVI.

O instrumento foi estruturado com questões relativas ao grau de satisfação com os serviços oferecidos de Atendimento ao Aluno. O questionário fechado, seguiu a escala numérica de de 1 (um) a 10 (dez). A nota 10 corresponde ao maior conceito e 1 ao menor, além da opção Sem Condições de Avaliar (SC), cujo valor numérico é zero (nulo). Cabe registrar que cada um dos instrumentos avaliativos possuía um espaço disponível para manifestação da opinião dos avaliadores acerca da dimensão avaliada.

II – GRÁFICOS E TABELAS

1ª Parte - INFORMAÇÕES GERAIS SOBRE O AVALIADOR

Amostra		
Alunos	4.309	14%
Docentes	894	3%
Téc-adminis		
Total	30.127	17%

População		
Docentes	894	3%
Téc-adminis		
Total	30.127	

Centro (Graduação)		
CCJ	1.359	33%
CCT	1.187	29%
CCS	1.043	25%
CCG	575	14%
Total	4.164	100%



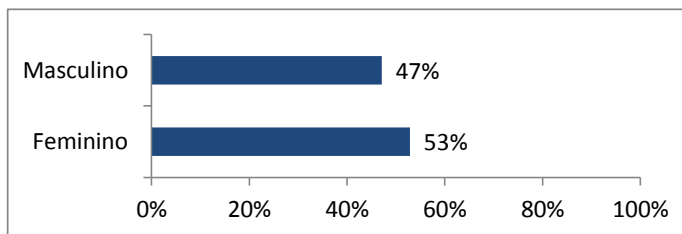
% de Participação em relação ao nº total de alunos de cada Centro			
Centro	Total de alunos	Quantidade Respondentes	%
CCJ	5.973	1.359	23%
CCT	7.238	1.187	16%
CCS	7.031	1.043	15%
CCG	3.543	575	16%
Unifor	23.785	4.164	18%

Centro (Pós-Graduação)		
Escola De Direito - Dpg	49	34%
Escola De Tecnologia - Dpg	32	22%
Escola De Saúde - Dpg	30	21%
Escola De Comunicação E Gestão -	34	23%
Total	145	100%

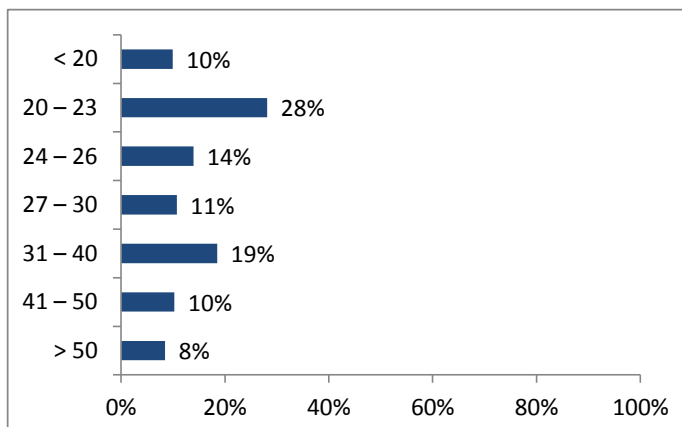


Pós-Graduação		
Lato Sensu	100	69%
Stricto Sens	45	31%
Total	145	100%

Sexo		
Masculino	2.452	47%
Feminino	2.751	53%
Total	5.203	100%



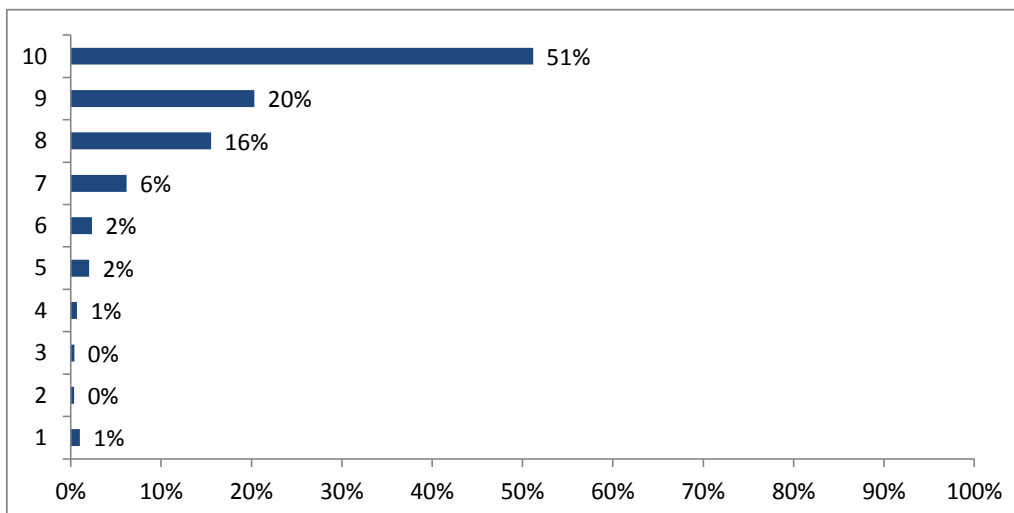
Faixa Etária (anos)		
< 20	467	10%
20 – 23	1.320	28%
24 – 26	655	14%
27 – 30	503	11%
31 – 40	869	19%
41 – 50	482	10%
> 50	398	8%
Total	4.694	100%



2ª Parte - AVALIAÇÃO DOS SERVIÇOS DA CENTRAL DE IMPRESSÃO

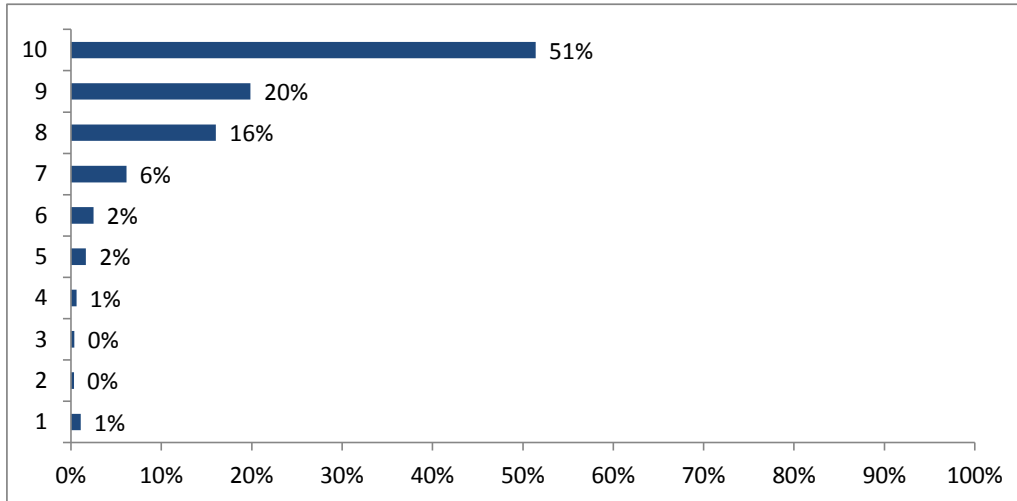
1. Indique sua avaliação do material produzido pela Central de Impressão:

10	3.701	51%
9	1.470	20%
8	1.123	16%
7	447	6%
6	169	2%
5	148	2%
4	50	1%
3	28	0%
2	26	0%
1	72	1%
Total	7.234	100%
Média	8,92	



2. Indique sua avaliação dos funcionários no atendimento da Central de Impressão:

10	5.415	51%
9	2.092	20%
8	1.690	16%
7	647	6%
6	263	2%
5	175	2%
4	64	1%
3	40	0%
2	34	0%
1	115	1%
Total	10.535	100%
Média	8,93	



3ª Parte - RESULTADO GERAL DA AVALIAÇÃO

Material	8,92	89,18%
Funcionários	8,93	89,26%
Geral	8,92	89,22%