

PROCESSO SELETIVO 2025.1

MEDICINA



Unifor

NÚMERO DE INSCRIÇÃO

--	--	--	--	--

NOME:

INSTRUÇÕES

1. Verifique se este caderno de prova contém um total de 60 questões e uma proposta de Redação. Caso contrário, solicite ao fiscal de sala um outro caderno completo. Não serão aceitas reclamações posteriores.
2. Você dispõe de quatro horas e trinta minutos para responder a todas as questões, preencher a folha de respostas e desenvolver a redação, transcrevendo-a para a folha de redação. Controle o seu tempo.
3. Leia cada questão da prova e marque, inicialmente, a alternativa correta no próprio caderno de questões. Para cada questão, existe apenas uma resposta certa.
4. Antes de transcrever suas alternativas para a folha de respostas ou preencher a folha de redação, confira se o nome e o número impressos na parte superior delas coincidem com seu nome e o seu número de inscrição, e assine-as conforme a sua carteira de identidade.
5. Caso o nome e o número impressos na folha de respostas ou na folha de redação que lhe foram entregues não estejam corretos, informe, imediatamente, ao fiscal. A utilização de uma folha de respostas ou de uma folha de redação cujo nome e número não coincidam com os de sua inscrição invalidará a sua prova, à qual será atribuída nota zero.
6. Para marcar a sua alternativa na folha de respostas, utilize caneta esferográfica preta, de acordo com as orientações a seguir:
 - a) preencha completamente a bolha correspondente a sua opção e assinale somente uma alternativa para cada questão;
 - b) nenhuma resposta poderá ser feita nem alterada depois de recolhida pelo fiscal;
 - c) não dobre, não amasse, nem faça qualquer marca na folha de respostas.
7. Ao terminar, entregue este caderno, a folha de redação e a folha de respostas, devidamente assinadas, ao fiscal da sala.
8. Atenção: após o encerramento da prova, este caderno será destruído por tritramento, e não será considerada qualquer resposta feita nele quando não transcrita para a folha de respostas.

TABELA PERIÓDICA DOS ELEMENTOS

1°	1 H 1,0											18 (0)						
	2 He 4,0											2						
2°	3 Li 6,9	4 Be 9,0											10					
	11 Na 23,0	12 Mg 24,3											18 Ar 39,9					
3°	19 K 39,1	20 Ca 40,1	21 Sc 45,0	22 Ti 47,9	23 V 50,9	24 Cr 52,0	25 Mn 54,9	26 Fe 55,8	27 Co 58,9	28 Ni 58,7	29 Cu 63,5	30 Zn 65,4	31 Ga 69,7	32 Ge 72,6	33 As 74,9	34 Se 79,0	35 Br 79,9	36 Kr 83,8
	37 Rb 85,5	38 Sr 87,6	39 Y 88,9	40 Zr 91,2	41 Nb 92,9	42 Mo 95,9	43 Tc (97,9)	44 Ru 101,1	45 Rh 102,9	46 Pd 106,4	47 Ag 107,9	48 Cd 112,4	49 In 114,8	50 Sn 118,7	51 Sb 121,8	52 Te 127,6	53 I 126,9	54 Xe 131,3
4°	55 Cs 132,9	56 Ba 137,3	57* La 138,9	58 Ce 140,1	59 Pr 140,9	60 Nd 144,2	61 Pm (145)	62 Sm 150,4	63 Eu 152,0	64 Gd 157,3	65 Tb 158,9	66 Dy 162,5	67 Ho 164,9	68 Er 167,3	69 Tm 168,9	70 Yb 173,0	71 Lu 175,0	
	87 Fr (223)	88 Ra (226)	89** Ac (227)	90 Th 232,0	91 Pa (231,0)	92 U 238,0	93 Np (237)	94 Pu (244)	95 Am (243)	96 Cm (247)	97 Bk (247)	98 Cf (251)	99 Es (252)	100 Fm (257)	101 Md (258)	102 No (259)	103 Lr (262)	
5°	81 Tl 204,4	82 Pb 207,2	83 Bi 209,0	84 Po (209,0)	85 At (210,0)	86 Rn (222,0)												
	101 Ag 107,87	102 Cd 112,41	103 In 114,82	104 Sn 118,71	105 Sb 121,76	106 Te 127,60	107 I 126,90	108 Xe 131,29										
6°	73 Ta 180,9	74 W 183,8	75 Re 186,2	76 Os 190,2	77 Ir 192,2	78 Pt 195,1	79 Au 197,0	80 Hg 200,6	81 Tl 204,4	82 Pb 207,2	83 Bi 209,0	84 Po (209,0)	85 At (210,0)	86 Rn (222,0)				
	111 Rg (272)	112 Cn (285)	113 Nh (284)	114 Ds (281)	115 Rf (261)	116 Mc (288)	117 Lr (293)	118 Og (294)										
7°	119 Ac (227)	120 Th (232)	121 Pa (231)	122 U (238)	123 Np (237)	124 Pu (244)	125 Am (243)	126 Cm (247)	127 Bk (247)	128 Cf (251)	129 Es (252)	130 Fm (257)	131 Md (258)	132 No (259)	133 Lr (262)			
	137 Bh (264)	138 Hs (277)	139 Mt (268)	140 Ds (271)	141 Rg (272)	142 Cn (285)	143 Nh (284)	144 Og (294)										

*

**



MATEMÁTICA E SUAS TECNOLOGIAS

Questão 01

Nos dias 2 e 3 de outubro, a **Universidade de Fortaleza**, da Fundação Edson Queiroz, realizou mais uma edição da **MUDE – Semana de Moda Unifor**. O evento é pensado e produzido por alunos da disciplina de Produção de Moda, dos cursos de Design de Moda e Moda.

O tema desta edição foi “**RESPIRO**”, destacando a crescente busca por pausas, novas conexões e ressignificação tanto das pessoas quanto da moda. A programação incluiu oficinas com convidados especiais, feira autoral e exposição de trabalhos desenvolvidos por alunos das graduações.

Na programação do evento, no dia 2 de outubro, dentre as oficinas disponíveis, havia a Oficina de Costura, de 8 às 10h e a Oficina de Acessórios, de 10 às 12h.

Suponha que um grupo de 63 alunos do Curso de Moda participou das oficinas de costura e de acessórios, e sabe-se que cada aluno participou de pelo menos uma das oficinas. Além disso, 20% dos que participaram da oficina de costura também participaram da oficina de acessórios e 80% dos que participaram da oficina de acessórios também participaram da oficina de costura. Quantos alunos participaram das duas oficinas?

- (A) 9
- (B) 10
- (C) 12
- (D) 13
- (E) 15

Questão 02

Com o final de ano se aproximando, o dono de uma clínica hospitalar resolveu fazer uma reforma na pintura da clínica. Ele contratou três pintores e pagou R\$ 6.000,00 pela execução conjunta da pintura da clínica. Um dos pintores trabalhou 5 dias; o outro, 4 dias e meio; e o terceiro, 8 dias. Os pintores tinham, respectivamente, a idade de 20 anos, 22 anos e 6 meses, 26 anos e 8 meses. Eles haviam acertado repartir, entre si, a remuneração total em partes diretamente proporcionais ao tempo de trabalho de cada um e inversamente proporcionais às respectivas idades. Com base na situação apresentada, a soma das quantias recebidas pelo pintor mais jovem e pelo pintor mais velho é igual a

- (A) R\$ 3.600.
- (B) R\$ 3.800.
- (C) R\$ 4.000.
- (D) R\$ 4.200.
- (E) R\$ 4.400.



Questão 03

Manipulação de medicamentos é o processo de preparar medicamentos personalizados, sob prescrição médica, para atender às necessidades específicas de cada paciente. Essa prática, realizada por farmacêuticos especializados, permite adaptar a dosagem, a forma farmacêutica e a composição dos medicamentos, tornando o tratamento mais eficaz e seguro.

Suponha que um farmacêutico precise preparar 100 g de um medicamento com uma taxa de dissolução intermediária (fator 3) para um paciente. Ele tem dois tipos de pós-medicamentosos disponíveis: um com uma taxa de dissolução rápida (fator 2) e outro com uma taxa de dissolução lenta (fator 4,5). Qual a quantidade de pó com uma taxa de dissolução rápida (fator 2) e a quantidade de pó com uma taxa de dissolução lenta (fator 4,5), respectivamente, que ele deve usar para obter a mistura adequada?

- (A) 55g e 45g.
- (B) 60g e 40g.
- (C) 65g e 35g.
- (D) 70g e 30g.
- (E) 75g e 25g.

Questão 04

A Universidade de Fortaleza, mantida pela Fundação Edson Queiroz, promoveu de 13 a 28 de setembro, os Jogos Internos dos Alunos Unifor 24.2 - Intercentros. O projeto visa integrar a comunidade acadêmica por meio da prática esportiva. Podiam participar todos os alunos regularmente matriculados nos cursos da instituição (graduação e pós-graduação).

Realizado semestralmente pela Divisão de Assuntos Desportivos (DAD), o evento proporciona uma experiência única aos estudantes. A iniciativa possibilita que alunos formem equipes para a disputa em diversas modalidades esportivas, valendo medalhas e troféus aos melhores classificados. Tudo isso de forma gratuita.

Para a 20ª. edição dos Jogos Internos dos Alunos Unifor, as modalidades participantes foram: Futebol, Voleibol de Praia, Beach Tennis e Futevôlei.

Suponha que um grupo de alunos do Centro de Ciências Tecnológicas (CCT), do Centro de Ciências da Saúde (CCS) e do Centro de Ciências Jurídicas (CCJ) formou um time de futebol chamado Pitágoras para disputar os jogos. Sabe-se que 80% dos pênaltis marcados a favor do Pitágoras são cobrados por jogadores do CCT. A probabilidade de um pênalti ser convertido em gol é de 40% se o cobrador for do CCT e de 70% em caso contrário. Um pênalti a favor do Pitágoras acabou de ser marcado. Qual é a probabilidade de o pênalti ser convertido?

- (A) 0,24
- (B) 0,32
- (C) 0,38
- (D) 0,46
- (E) 0,48



Questão 05

Experimentos de memória são ferramentas cruciais utilizadas pelos psicólogos para investigar como as informações são codificadas, armazenadas e recuperadas em nosso cérebro. Ao longo dos anos, diversos estudos foram realizados para entender os mecanismos da memória, desde a simples memorização de listas de palavras até a formação de memórias complexas de eventos autobiográficos.

Em um experimento de memória, um grupo de participantes memorizou uma lista de 64 palavras. Suponha que a taxa de esquecimento seja tal que, a cada hora, os participantes esquecem metade das palavras que ainda lembram. Utilizando a função $f(t) = K \cdot \left(\frac{1}{2}\right)^t$, onde K é o número inicial de palavras memorizadas e t é o tempo em horas, qual o tempo mínimo necessário para que um participante retenha, no máximo, 16 palavras da lista?

- (A) 4 horas
- (B) 4 horas e meia
- (C) 6 horas
- (D) 8 horas e meia
- (E) 10 horas

Questão 06

Uma loja de brinquedos está preparando uma promoção especial para o Dia das Crianças. Um determinado brinquedo está sendo vendido por R\$ 200,00 e, nessa condição, são vendidas 200 unidades. Após uma pesquisa de mercado, a loja descobriu que, a cada redução de R\$ 2,00 no preço do brinquedo, a quantidade vendida aumenta em 5 unidades. Para maximizar o lucro no Dia das Crianças, o preço do brinquedo, em reais, deve ser igual a

- (A) R\$ 110,00.
- (B) R\$ 125,00.
- (C) R\$ 140,00.
- (D) R\$ 165,00.
- (E) R\$ 180,00.

**Questão 07**

Paulo possui dois terrenos com diferentes formatos e dimensões, cada um destinado a diferentes finalidades. Ele deseja utilizar parte de cada terreno para área de lazer. O terreno A tem a forma de um quadrado de lado igual a $5(x+1)$ metros, onde

$$x = \sqrt{3+\sqrt{8}} + \sqrt{6-4\sqrt{2}}.$$

Nesse quadrado, ele inscreve uma circunferência, usando a parte externa à circunferência como um espaço de lazer, onde ele poderá relaxar, fazer churrascos e receber amigos. O terreno B tem a forma de um retângulo com um dos lados medindo 16 metros. Paulo decidiu dividir esse terreno em duas partes, criando uma faixa retangular mais estreita de terra por uma reta paralela ao lado de 16 metros, usando o retângulo menor como um espaço de lazer. Este retângulo possui 80 metros quadrados de área, que representa 20% da área total do terreno B. Com base nessas informações, usando o valor de $\pi = 3,14$, podemos concluir que a diferença, em valor absoluto, entre as áreas destinadas ao lazer em ambos os terrenos é igual a

- (A) 4 m².
- (B) 6 m².
- (C) 9 m².
- (D) 10 m².
- (E) 13 m².

Questão 08

A tabela abaixo mostra os dados da quantidade de condicionadores de ar vendidos por uma loja em 5 meses diferentes do ano passado e também a porcentagem deles que foram instalados.

Mês	Nº de condicionadores de ar vendidos	Porcentagem de condicionadores de ar instalados
Junho	$x+120$	70%
Julho	$2x$	80%
Agosto	$2x+300$	50%
Setembro	$3x$	90%
Outubro	$2x+500$	100%

Se a quantidade total de condicionadores de ar instalados nesses 5 meses juntos foi de 1438, qual o número de condicionadores de ar instalados em agosto?

- (A) 392
- (B) 428
- (C) 476
- (D) 512
- (E) 536



Questão 09

As mudanças climáticas têm trazido muitos desafios à vida das pessoas. Fenômenos como secas severas e estiagem têm se tornado cada vez mais frequentes. Seus impactos são sentidos de formas diferentes dependendo do local de moradia. Em zonas rurais, eles podem trazer dificuldades ao acesso à água potável, por exemplo. Em certa localidade, um agricultor precisa deslocar-se 2 km da sua residência para conseguir água limpa para a sua família. Para fazer o transporte da água, ele usa seis baldes idênticos, que têm o formato de um tronco de cone, cujos raios das bases maior e menor são 30 cm e 15 cm, respectivamente, e altura igual a 60 cm. Em cada, viagem ele enche completamente os baldes com água de um poço e os leva em uma carroça até sua casa. Os baldes vão destampados e, devido a irregularidades do caminho, 20% da água que colocou nos baldes é perdida durante o transporte. Usando $\pi = 3,14$ e sabendo que 1 litro = 1000 cm^3 , podemos concluir que a quantidade de água que chega em casa, em litros, depois de cada viagem, é, aproximadamente, de

- (A) 432,4 litros.
- (B) 474,8 litros.
- (C) 502,6 litros.
- (D) 537,5 litros.
- (E) 593,5 litros.

Questão 10

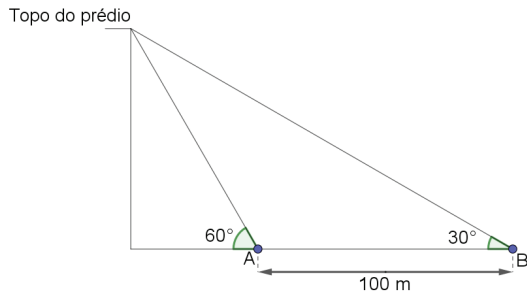
O proprietário de uma loja de gesso contratou um vendedor e combinou pagar R\$ 450,00 semanais se as vendas se mantivessem em R\$ 3.200,00 semanais. Combinaram também que, se o vendedor atingisse o valor de R\$ 6.000,00 em vendas na semana, ele receberia R\$ 650,00 em vez de R\$ 450,00 naquela semana, e que, se não conseguisse atingir os R\$ 6.000,00 em vendas, ele receberia o valor proporcional ao que conseguiu vender além dos R\$ 3.200,00. Na primeira semana, ele vendeu R\$ 4.180,00; na segunda semana, vendeu R\$ 4.110,00; na terceira semana, vendeu R\$ 4.362,00; e, na quarta semana, vendeu R\$ 4.488,00. Podemos concluir que ele recebeu, depois de quatro semanas de trabalho, um total de

- (A) R\$ 2.110,00.
- (B) R\$ 2.220,00.
- (C) R\$ 2.240,00.
- (D) R\$ 2.280,00.
- (E) R\$ 3.200,00.



Questão 11

Dois amigos depararam-se com um prédio novo construído na cidade e ficaram curiosos para saber a altura do edifício. Um deles posicionou-se em um ponto A e avistou o topo do edifício sob um ângulo de 60° ; o outro posicionou-se no ponto B, alinhado com o colega no ponto A e a 100 m de um do outro, conforme mostrado na figura a seguir.



A pessoa que estava no ponto B avistou o topo do prédio sob um ângulo de 30° . Considerando $\sqrt{3} = 1,73$, podemos afirmar que a altura do edifício é de, aproximadamente,

- (A) 82,5 m.
- (B) 86,5 m.
- (C) 88,5 m.
- (D) 90,5 m.
- (E) 92,5 m.

Questão 12

A imagem a seguir mostra o nível da água (em percentual) de três grandes sistemas usados no abastecimento da grande São Paulo, no dia 07 de outubro de 2024.

NÍVEL DE ÁGUA HOJE (07-10-2024)

Acompanhe o Nível de Água dos reservatórios que abastecem São Paulo

O nível das represas de São Paulo e o nível dos reservatórios de São Paulo são atualizados diariamente.



Disponível em: <<https://www.nivelaguasaopaulo.com/>>. Acesso em: 07 out. 2024. (Adaptado)

A capacidade total de armazenamento do sistema Cantareira é de 982 milhões de m³ de água, enquanto a do sistema Alto Tietê é de 520 milhões de m³ e a do sistema Guarapiranga é de 117 milhões de m³. De acordo com essas informações, analise as seguintes afirmações sobre esses sistemas naquele dia.

- I. O sistema Cantareira tinha, aproximadamente, o dobro de água do sistema Alto Tietê.
- II. O sistema Guarapiranga tinha, aproximadamente, 22% da água do sistema Alto Tietê.
- III. O sistema Cantareira tinha, aproximadamente, 11 vezes o volume de água do sistema Guarapiranga.

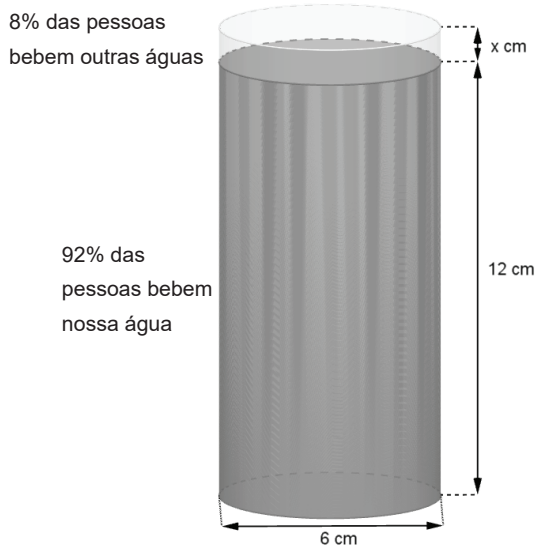
É correto apenas o que se afirma em

- (A) I.
- (B) II.
- (C) III.
- (D) I e II.
- (E) I e III.



Questão 13

Uma empresa produtora de água mineral lançou uma campanha publicitária em um jornal. No anúncio, há a imagem de um copo no formato de um cilindro circular reto cujo diâmetro mede 6 cm, conforme mostrado na figura a seguir.



Para que a propaganda esteja conforme a porcentagem do volume que aparece na divulgação, o valor da altura x da parte que representa os 8% deve ser, aproximadamente, igual a

- (A) 0,92 cm.
- (B) 0,96 cm.
- (C) 1,04 cm.
- (D) 1,08 cm.
- (E) 1,12 cm.

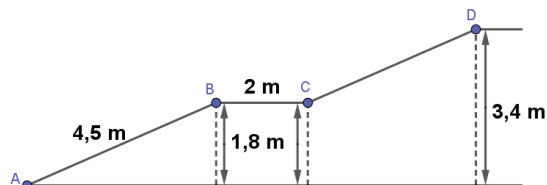
**Questão 14**

Uma certa escola técnica possui um total de 300 alunos matriculados nos cursos de técnico de enfermagem, análises clínicas e segurança do trabalho. 70% dos alunos da escola são mulheres e 60% das mulheres fazem o curso de técnico de enfermagem. 30% dos alunos matriculados cursam análises clínicas, sendo 40 homens nesse curso. No curso de segurança do trabalho, o número de homens é metade do número de mulheres. Levando em conta que cada aluno faz apenas um dos cursos da escola, podemos afirmar que a quantidade de homens que cursa o técnico de enfermagem é de

- (A) 27.
- (B) 33.
- (C) 41.
- (D) 46.
- (E) 52.

Questão 15

A figura a seguir representa uma rampa de acesso ao hall do primeiro andar do prédio de uma escola.



O início da subida é o trecho inclinado AB que tem 4,5 m de comprimento, seguido do trecho plano BC, que tem 2 m de comprimento, e o final da subida é o trecho inclinado CD, sendo que, a partir de D, acessa-se o hall. Um aluno que parte de A, ao chegar ao ponto D, terá percorrido quantos metros?

- (A) 7,5
- (B) 8,5
- (C) 9,5
- (D) 10,5
- (E) 11,5



CIÊNCIAS DA NATUREZA E SUAS TECNOLOGIAS

Questão 16

Os veículos elétricos apresentam-se como uma grande alternativa à plataforma dos combustíveis fósseis. Um fato interessante sobre os carros elétricos é o mecanismo de controle da intensidade e frequência da corrente elétrica. Determinada montadora desenvolveu um carro elétrico cujo banco de baterias é capaz de armazenar 10800 Ah de carga. A montadora de veículos declara que este modelo possui uma autonomia de 240 km.

Disponível em: <<https://www.kbb.com.br/detalhes-noticia/como-funciona-carro-eletrico/?ID=2000>>.

Acesso em: 01 out. 2024.

Supondo que, em uma viagem, o carro tenha se deslocado com velocidade média de 20 m/s e percorrido a distância equivalente a sua autonomia, qual foi aproximadamente a corrente elétrica média que passou pelo sistema geral deste veículo?

- (A) 0,9 A
- (B) 3273 A
- (C) 900 A
- (D) 90 A
- (E) 33 A

Questão 17

Em um experimento acadêmico, o Técnico de Laboratório utiliza um software que simula um cilindro adiabático com pistão, contendo 4 m^3 de um gás ideal, mantido a uma pressão constante de 200 kPa, submetido a uma carga invariável. No interior desse cilindro, existe um agitador de pás tipo axial que fornece ao gás um trabalho de atrito de 0,6 kWh, momento em que a temperatura deste aumenta de 27°C para 627°C . Assinale a alternativa que indica a variação da energia interna do sistema simulado, em kJ.

- (A) + 560
- (B) – 560
- (C) + 1600
- (D) – 1600
- (E) + 2160

**Questão 18**

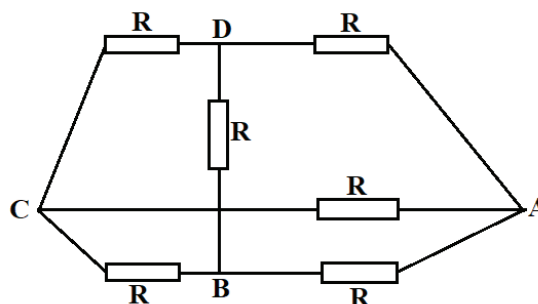
Um dos materiais mais reciclados no mundo é o aço. O aço inutilizado na indústria, no comércio e na residência retorna a uma indústria siderúrgica de reciclagem, trazendo diversos benefícios e vantagens, e um dos principais deles é a diminuição da poluição ambiental. Em um desses processos de reciclagem em uma indústria metalúrgica do estado, no setor de usinagem e forja, levou-se uma peça recém-fabricada de aço carbono de 100.000 g e calor específico médio de 480 J/kg.K, para o processo de revenimento em um calorímetro de capacidade térmica 190 J/K, contendo 0,6 m³ de óleo mineral, de calor específico 1800 J/kg.K. Nesse processo o óleo passou de 24°C para 54°C. Considere a densidade do óleo mineral constante e igual a 870 kg/m³.

Determine a temperatura em que a peça em aço carbono foi colocada no interior do calorímetro.

- (A) entre 201°C e 300°C
- (B) entre 301°C e 400°C
- (C) entre 401°C e 500°C
- (D) entre 501°C e 600°C
- (E) entre 601°C e 700°C

Questão 19

Em sistemas elétricos e eletrônicos, encontramos diversos dispositivos com as mais variadas funções, sendo estes a base da tecnologia moderna. Em um circuito elétrico, temos ligações de componentes como resistores, capacitores, geradores, receptores, entre outros. O resistor converte energia elétrica em energia térmica, conhecido como Efeito Joule, limitando o fluxo da corrente elétrica em um circuito, provocando uma alteração na diferença de potencial em partes específicas de um circuito. Na figura a seguir, temos um circuito elétrico formado por resistores ôhmicos R, por onde passa de A para B uma corrente elétrica i , em razão da diferença de potencial U .



Assinale a opção que indica o valor da corrente elétrica que percorre o resistor entre os pontos C e D.

- (A) $U/2R$
- (B) $3U/R$
- (C) zero
- (D) $U/3R$
- (E) $2U/R$



Questão 20

Diz o ditado popular que "o cão é o melhor amigo do homem". Há milhares de anos, essa espécie tem convivido de forma muito próxima com os seres humanos e por diversas razões, tais como companhia, proteção e trabalho, que é o caso das raças Husky Siberiano (muito popular no Brasil), Malamute do Alasca e Husky do Alasca. Essas raças ficaram muito famosas no mundo inteiro por serem os cães de trenó, que são cães treinados para tração de ternós na neve.

Tendo em vista essa atividade, um viajante percebe que o trenó tem um ganho de 38% em sua energia cinética quando ele ajuda os cães a puxar o trenó em linha reta ao amarrar uma corda que é tensionada na mesma direção do deslocamento. Considerando que, em determinado momento, a corda se rompe, fazendo com que o viajante passe a exercer uma força de mesma intensidade que anteriormente, mas agora na parte de trás do trenó, empurrando-o com uma angulação de 62 graus em relação à linha reta do horizonte, qual das alternativas mais se aproxima do novo ganho em porcentagem da energia cinética? Despreze todos os atritos.

Considere:

$$\text{sen}(62^\circ) = 0,88$$

$$\text{cos}(62^\circ) = 0,47$$

$$\text{tg}(62^\circ) = 1,88$$

- (A) 47%
- (B) 5%
- (C) 9%
- (D) 18%
- (E) 10%

**Questão 21**

Ao misturarmos 20,0 mL de uma solução de 0,50 mol L⁻¹ de HNO₃ com 30 mL de uma solução 0,20 mol L⁻¹ de KOH, tem-se uma solução

- (A) ácida, com concentração de H⁺ 0,80 mol L⁻¹.
- (B) básica, com concentração de OH⁻ 0,080 mol L⁻¹.
- (C) ácida, com concentração de H⁺ 0,080 mol L⁻¹.
- (D) básica, com concentração de OH⁻ 0,80 mol L⁻¹.
- (E) neutra, com concentração de H⁺ igual a de OH⁻.

Questão 22

A geometria molecular é importante em técnicas de análise estrutural, como espectroscopia de infravermelho (IR), ressonância magnética nuclear (RMN) e difração de raios-X, pois estas técnicas dependem da interação da matéria com diferentes formas de radiação, influenciada pela forma e distribuição dos átomos na molécula. Avalie os seguintes compostos covalentes e as respectivas estruturas.

- I. BeH₂ – linear.
- II. BF₃ – piramidal.
- III. H₂O – angular.
- IV. CH₄ – tetraédrica.
- V. PCl₅ – trigonal planar.

É correto apenas o que se afirma em

- (A) I, II e V.
- (B) I, III e IV.
- (C) I, III e V.
- (D) II, III e IV.
- (E) II, IV e V.

Questão 23

O biogás é o gás capturado da decomposição de materiais orgânicos e até mesmo esterco ou dejetos humanos. Porém, para que este gás possa ser gerado e capturado, a decomposição do material orgânico deve ser anaeróbica. Este processo ocorre porque, sem ar, cria-se um ambiente propício para a proliferação de determinadas bactérias que, durante a decomposição dos materiais orgânicos, causam uma fermentação que solta o biogás, composto em maior quantidade por gases como: metano (CH₄) e gás carbônico (CO₂), e, em menores volumes, gás sulfídrico (H₂S), vapor de água (H₂O), nitrogênio (N₂) e outros. A purificação deste biogás se faz necessária porque a combustão desta mistura pode agravar os danos ao meio-ambiente.

Disponível em: <<https://orizonvr.com.br/biogas-o-que-e-producao-e-principais-vantagens/>>. Acesso em: 08 out. 2024.
(Adaptado)

Em relação à combustão desses gases presentes no biogás, analise as afirmativas a seguir.

- I. A combustão do gás metano produz monóxido de carbono e água, sendo o monóxido de carbono mais prejudicial ao efeito estufa.
- II. O gás sulfídrico em combustão libera óxidos de enxofre, que promovem a formação de chuvas ácidas.
- III. A combustão do gás nitrogênio produz a formação de amônia e água, sendo o vapor d'água responsável um gases responsável pelo efeito estufa.

É correto apenas o que se afirma em

- (A) II.
- (B) III.
- (C) I e II.
- (D) I e III.
- (E) I, II e III.

**Questão 24**

O calor de fusão é uma propriedade física característica de cada substância. Conhecer esse valor permite identificar e diferenciar substâncias puras ou avaliar a pureza de um material. O calor de fusão do paracetamol, $C_8H_9NO_2$, é aproximadamente 27,0 J/mol, com um ponto de fusão que varia entre 168°C e 172°C, dependendo da pureza da substância. Quanto de calor é necessário para derreter 302,0 mg de paracetamol?

- (A) 27,0 dJ
- (B) 54,0 J
- (C) 27,0 cJ
- (D) 54,0 mJ
- (E) 108,0 J

Questão 25

Ésteres constituem uma das classes de substâncias químicas largamente encontradas na natureza. Alguns ésteres tendem a apresentar sabor e aroma agradáveis e, por isso, são bastante usados em alimentos industrializados, além do uso em medicamentos e cosméticos. A figura a seguir apresenta alguns exemplos de ésteres usados como aromas artificiais de frutas e que podem ser obtidos por reação de esterificação.

Nome	Fórmula estrutural	Aroma
Etanoato de etila		Maçã
Etanoato de octila		Laranja
Butanoato de etila		Abacaxi
Etanoato de 3-metil-butila		Banana

Exemplos de ésteres com aromas de frutas.

Fonte: COSTA, T. S. et al. Confirmando a esterificação de Fischer por meio de aromas. Química nova na escola, São Paulo, n. 19, pp. 36-8, maio 2004. Disponível em: <<http://qnesc.sbq.org.br/online/qnesc19/a11.pdf>>. Acesso em 10 out. 2024..

Em um laboratório, foi realizada a reação de esterificação para a síntese do butanoato de etila, éster que apresenta aroma de abacaxi. Sobre o referido experimento, avalie as afirmativas a seguir.

- I. Os compostos de partida foram ácido butanóico e etanol para a obtenção do éster correspondente.
- II. O excesso de um dos reagentes pode deslocar o equilíbrio da reação no sentido de formação do éster.
- III. Além dos respectivos ácido carboxílico e álcool, seria necessário o uso do ácido sulfúrico concentrado, como catalisador da reação de esterificação.
- IV. Após a reação, o produto pode ser purificado por filtração ou recristalização para a retirada do excesso de reagente e do ácido sulfúrico usado como catalisador.

É correto apenas o que se afirma em

- (A) I e II.
- (B) I e III.
- (C) I e IV.
- (D) I, II e III.
- (E) I, II, III e IV.



Questão 26

A febre oropouche é caracterizada por surtos que podem sobrecarregar sistemas de saúde, devido à rápida propagação e alta incidência de casos. Esta febre é transmitida pelo mosquito maruim e já foi diagnosticada em pelo menos 227 pacientes do Ceará. O dado foi informado ao Diário do Nordeste por Antonio Lima Neto, secretário executivo de Vigilância em Saúde do Ceará em 06/09/2024. A circulação do arbovírus OROV, identificada em maio deste ano, ainda se restringe a sete municípios do Maciço de Baturité, com mais casos confirmados em Capistrano (62), Aratuba (48) e Mulungu (28). As cidades de Pacoti (36), Redenção (28), Baturité (21) e Palmácia (3) completam a lista. “A maioria dos pacientes reside ou frequenta a zona rural de seus municípios”, destaca o boletim epidemiológico. Para identificar a febre oropouche, as autoridades de saúde têm utilizado a testagem laboratorial, já que o quadro clínico da doença é muito semelhante ao da dengue.

Disponível em: <<https://diariodonordeste.verdesmares.com.br/ceara/ceara-confirma-mais-de-200-casos-de-febre-oropouche-em-7-cidades-veja-lista-1.3554397.>>
Acesso em: 05 out. 2024 (com adaptações).

- Considerando o ciclo de transmissão, sintomatologia e profilaxia da febre em discussão, verifica-se que
- (A) embora a febre oropouche seja causada por um vírus, já existem vacinas profiláticas amplamente distribuídas para prevenir surtos em áreas endêmicas, reduzindo consideravelmente os casos.
 - (B) o principal vetor urbano da febre oropouche é o mosquito *Culex quinquefasciatus*, que é o único responsável pela transmissão da doença, enquanto outros insetos vetores são insignificantes epidemiologicamente.
 - (C) os sintomas da febre oropouche são inespecíficos e facilmente confundidos com outras doenças virais, como dengue e zika, sendo comum a presença de febre alta, dores de cabeça intensas, mialgia e, em alguns casos, encefalite, mas a infecção raramente resulta em óbito.
 - (D) estudos recentes demonstram que, além dos humanos, roedores e bovinos também atuam como hospedeiros naturais do vírus Oropouche, e sua interação com o vetor mosquito é crucial para a propagação da doença.
 - (E) a febre oropouche é uma arbovirose autolimitada, com duração de aproximadamente 7 a 10 dias, e, em casos graves, há a necessidade de internação prolongada devido à falência múltipla dos órgãos.

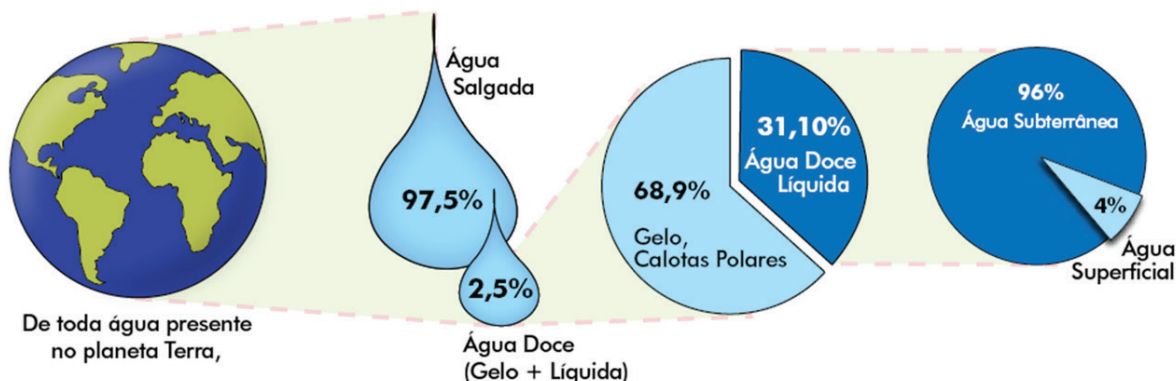
Questão 27

Um grupo de biólogos resgatou uma Arara-canindé (*Ara ararauna*), de um comércio ilegal de animais selvagens. Após avaliação da saúde do animal, o grupo precisava definir o melhor bioma para a soltura dele. É sabido que esta espécie

- (1) costuma ser avistada em copa de florestas de galeria e várzeas com palmeiras, como o buriti e babaçu;
- (2) alimenta-se de sementes e frutos, incluindo o buriti e o cajuzinho;
- (3) é adaptada ao clima quente do tipo tropical sazonal rico em vegetação semelhante à de savana;
- (4) é também adaptada ao meio urbano, quando há presença de árvores frutíferas nas cidades, especialmente, Palmas (TO) e Campo Grande (MS).

Diante dessas características relatadas, qual o bioma mais adequado para a soltura da Arara-canindé resgatada?

- (A) Caatinga.
- (B) Pampa.
- (C) Tundra.
- (D) Cerrado.
- (E) Deserto.

Questão 28

Fonte: MMA-SRHU, 2007. Disponível em: <<https://fontehidrica.blogspot.com/2011/11/distribuicao-da-agua-na-terra.html>>. Acesso em: 30 set. 2024

Acredite, a água doce é rara. Difícil de entender e assimilar a afirmativa acima quando o nosso cérebro vê algo muito diferente do que recebemos como informação técnica e científica. Vivemos em um planeta que conta com dois terços da superfície recoberta por água, distribuída por oceanos de uma imensidão incrível, que aparecem em toda e qualquer imagem tirada do espaço. É natural, portanto, que a água pareça ser um bem infinito. O que o nosso cérebro não distingue, porém, é que essa enorme quantidade de água não está disponível para consumo humano. Sim, acredite, não está disponível. Somente 2,5% da água do planeta é o que chamamos “água doce”, conforme dados oficiais. Os 97,5% restantes são de água salgada ou com outros minerais e que, dessa forma, não pode ser consumida ou utilizada, por exemplo, na agricultura para produção de alimentos.

Não por acaso, muitos analistas afirmam que as grandes disputas bélicas do século XXI tendem a resumir-se a disputas por territórios em que existam mais recursos hídricos, revelando mais uma vez o caráter estratégico desse tipo de recurso natural. A melhor medida, por enquanto, é a adoção de programas de conservação e até de reutilização da água, além da preservação do seu ciclo de renovação, com a conservação dos rios, lagos e drenagens em geral.

Fonte: PWC Brasil. A agricultura do futuro e o uso sustentável da água. 2024. Disponível em: <<https://www.pwc.com.br/pt/consultoria/agtech-innovation/agtech-innovation-news/artigos.html>>. Acesso em: 03 out. 2024.

Nesse contexto, duas medidas que visam combater a escassez hídrica no mundo são

- (A) o desestímulo à prática da agricultura orgânica e a otimização do transporte da água até o consumidor, com uso de tubulações públicas modernas e sensores de vazamento.
- (B) a realização de campanhas de incentivo à compra de produtos – chuveiros, vasos sanitários, torneiras etc. – que utilizam menos água e a substituição de hidrômetros individuais por coletivos nos edifícios.
- (C) o incentivo à prática extensiva da monocultura em vez da rotação de culturas e a aplicação de técnicas de cobertura do solo com materiais orgânicos que ajudam a reduzir a evaporação da água.
- (D) o estímulo ao plantio de culturas irrigadas em vez da cultura de sequeiro e a dessalinização da água do mar.
- (E) a diversificação das fontes de obtenção de água, como a instalação de sistemas de coleta de água da chuva, e a adoção de políticas de incentivo ao uso racional de água, como descontos na conta de água para quem reduz o consumo.



Questão 29

Conheça o trabalho que rendeu o Nobel de Medicina para dois biólogos dos EUA Os biólogos norte-americanos Victor Ambros e Gary Ruvkun foram laureados com o Nobel de Medicina pela descoberta dos microRNAs.

Disponível em: <<https://www.correiobraziliense.com.br/ciencia-e-saude/2024/10/6959504-conheca-o-trabalho-que-rendeu-o-nobel-de-medicina-para-dois-biologos-dos-eua.html>>. Acesso em: 08 out. 2024.

A respeito da importância das descobertas e da importância do microRNAs para os diferentes organismos, avalie as afirmativas a seguir.

- I. Os microRNAs (miRNAs) foram descritos, pela primeira vez, na década de 1990 em *Caenorhabditis elegans*, e, atualmente, são considerados moléculas fundamentais na regulação da expressão gênica das células animais e vegetais.
- II. Essas pequenas moléculas regulam a expressão gênica de maneira pós-transcricional, alterando o padrão de tradução proteica por meio da interação com RNAs mensageiros (mRNAs).
- III. Os microRNAs não codificam proteínas e têm ganhado destaque, nos últimos anos, por seu papel como reguladores da expressão gênica e envolvimento em doenças, como as neoplasias.

É correto apenas o que se afirma em

- (A) I, II e III.
- (B) I e II.
- (C) II e III.
- (D) II.
- (E) III.



Questão 30

Os Esteroides Androgênicos Anabolizantes (EAA) são substâncias sintéticas análogas à testosterona endógena. São utilizados por praticantes de musculação para fins estéticos e, por se tratar de hormônios, essas substâncias podem desencadear efeitos colaterais e problemas de saúde. Dentre estes esteroides, a Durateston (propionato de testosterona + fempropionato de testosterona + isocaproato de testosterona + decanoato de testosterona) à base de quatro ésteres apresenta-se na forma injetável indicado no tratamento de homens portadores de hipogonadismo, levando a uma melhora da função sexual, porém, quando utilizados para melhoras estéticas, verifica-se efeitos colaterais como o aumento de pelos no corpo, aumento da pressão arterial, surgimento de acne, agressividade e ginecomastia.

FREITAS, Nayara Cristina Damaceno et al. O uso de esteroides androgênicos anabolizantes por praticantes de musculação. *South American Journal of Basic Education, Technical and Technological*, v. 6, n. 2, p. 335-345, 2019. Disponível em: <<https://periodicos.ufac.br/index.php/SAJEBTT/article/view/2985>>. Acesso em: 07 out. 2024 (com adaptações).

Considerando efeitos colaterais decorrentes do uso do esteroide androgênico anabolizante em discussão, avalie as afirmativas a seguir.

- I. O uso do EAA em discussão pode afetar o sistema cardiovascular, por aumentar a frequência cardíaca e gerar aumento da resistência dos vasos sanguíneos à passagem do sangue levando ao aumento da pressão arterial.
- II. O EAA em discussão provoca um aumento significativo nos níveis de testosterona, afetando diretamente os pulmões e causando insuficiência respiratória como efeito colateral primário.
- III. Um dos efeitos colaterais do uso inadequado do EAA em discussão é o surgimento de acne, porque essa substância aumenta a produção de secreções pelas glândulas sebáceas, obstruindo os poros e favorecendo a inflamação local.
- IV. O uso do EAA em discussão leva à diminuição da produção de hormônios masculinos, provocando queda de pelos no corpo e redução da função sexual, o que ocorre principalmente devido à falência das glândulas sudoríparas.

É correto apenas o que se afirma em

- (A) I e III.
- (B) II e IV.
- (C) III e IV.
- (D) I, II e III.
- (E) I, III e IV.

**Questão 31**

De 1957 a 1967, 6 mil militares brasileiros serviram na primeira força de paz no Oriente Médio organizada pela Organização das Nações Unidas. O Brasil participou do início ao fim da *United Nations Emergency Force* (UNEF). A participação brasileira foi iniciada no primeiro ano do governo do presidente Juscelino Kubitschek. Em 22 de novembro de 1956, o Decreto Legislativo 61 autorizou o envio de um batalhão do Exército Brasileiro ao Oriente Médio. O Batalhão Suez, como historicamente ficou conhecido, foi criado em um contexto político e econômico positivo para o Brasil, expresso pelo aprofundamento do processo de industrialização e pela projeção internacional do país manifesto tanto na participação da Força Expedicionária Brasileira (FEB) na Segunda Guerra Mundial quanto na fundação e organização da ONU.

OLIVEIRA, Dennison; NETO, Wilson de Oliveira. Soldados brasileiros na Faixa de Gaza. In: Café História. Publicado em 30 out. de 2023. Disponível em: <<https://www.cafehistoria.com.br/soldados-brasileiros-na-faixa-de-gaza/>>. Acesso em: 01 out. 2024.

A partir das informações do texto, assinale a opção correta sobre a política externa brasileira durante a segunda metade do século XX.

- (A) Graças ao Batalhão Suez e sua desastrosa campanha, o Brasil manchou a imagem política e econômica do país.
- (B) Nos governos militares, até o fim do Batalhão Suez, predominou o distanciamento do Brasil com EUA.
- (C) O breve governo de Jânio Quadros pretendeu fazer uma Política Externa dependente, no caso, dos EUA.
- (D) Durante o governo Kubitschek, ocorreu a tentativa de restabelecer o financiamento privado dos Estados Unidos.
- (E) No decorrer do governo de Juscelino Kubitschek, a ênfase foi a Operação Panamericana para o benefício do País.

Questão 32

Entre os grandes pensadores da Sociologia, Max Weber (1864-1920) é considerado um dos autores mais influentes. Seus trabalhos possuem enorme abrangência de assuntos e voltam-se para áreas do pensamento político, do Direito, da Sociologia, da História e da Economia.

Disponível em: <<https://brasilecola.uol.com.br/sociologia/introducao-teoria-max-weber.htm>>. Acesso em: 02 out. 2024.

De acordo com o pensamento de Weber, assinale a única opção correta sobre ação social.

- (A) O sociólogo entendia que ação social seria uma ação que possuísse um sentido e uma finalidade determinados por seu autor.
- (B) O pensador afirmava que uma ação social se constitui como ação a partir da separação de seu autor em relação à pergunta do interlocutor.
- (C) Max Weber observava que os indivíduos dispunham de limitada liberdade para agir e modificar a realidade na sociedade.
- (D) Weber defendia que ideias, crenças e valores desempenhavam papéis secundários na mudança social da comunidade vivida.
- (E) O intelectual acreditava que o ponto crucial para o entendimento da sociedade era a estrutura das instituições, ponto de partida fundamental.



Questão 33

O Brasil é uma República Federativa formada pela união indissolúvel dos Estados, dos Municípios e do Distrito Federal. São Poderes da União, independentes e harmônicos entre si, o Legislativo, o Executivo e o Judiciário.

O Poder legislativo brasileiro, no âmbito federal, é exercido pelo Congresso Nacional, composto por duas Casas: o Senado Federal e a Câmara dos Deputados.

Os senadores e os deputados federais são eleitos pelo povo, por meio do voto direto e secreto e cabe a eles entre outras tarefas, propor, analisar, discutir, votar e aprovar as leis que regem o dia-a-dia de todos os brasileiros.

A Câmara dos Deputados compõe-se de representantes do povo e o Senado de representantes dos Estados e do Distrito Federal.

Disponível em: <<https://www2.congressonacional.leg.br/visite/o-que-e>>.
Acesso em: 27 set. 2024.

Assinale a alternativa correta em relação às funções e características do Poder Legislativo brasileiro.

- (A) O Senado Federal é responsável por propor todas as leis que afetam diretamente o orçamento da União, enquanto a Câmara dos Deputados fiscaliza exclusivamente as ações do Poder Executivo.
- (B) O Congresso Nacional é composto por deputados estaduais e senadores, que representam as unidades da federação.
- (C) O número de deputados federais de cada Estado é proporcional à sua população, enquanto o Senado Federal é composto por três senadores de cada Estado e do Distrito Federal, independentemente da população.
- (D) Apenas os senadores possuem o direito de aprovar emendas constitucionais, enquanto os deputados federais se limitam a propor projetos de lei.
- (E) O mandato dos senadores é de quatro anos, enquanto o dos deputados federais é de seis anos, ambos com possibilidade de reeleição.

Questão 34

Café Filho (1899-1970), eleito vice-presidente por uma coligação de partidos que se fundiram sob a sigla do Partido Social Progressista (PSP), assumiu a presidência da República com o suicídio de Getúlio Vargas, em 24 de agosto de 1954.

Disponível em: <<http://www.biblioteca.presidencia.gov.br/presidencia/ex-presidentes/cafefilho/biografia>>. Acesso em: 28 set. 2024.

Assinale a alternativa que identifica corretamente as medidas de governo do Presidente Café Filho.

- (A) Fim do imposto único sobre a energia elétrica.
- (B) Fim do imposto na fonte sobre a renda do trabalho assalariado.
- (C) Encerramento da Comissão de Localização da Nova Capital Federal.
- (D) Inauguração, em 1957, da usina hidrelétrica de Paulo Afonso.
- (E) Contenção do crédito e corte das despesas públicas.



Questão 35

“Em 13 de maio de 1924, o jornal da imprensa negra O Clarim d’Alvorada, de São Paulo, publicou um longo editorial para comemorar a supressão do cativeiro no Brasil. Intitulado ‘A redempção de nossa raça’, o editorial começava informando: ‘Comemora-se hoje em todos os recantos do nosso tão caro Brasil mais um aniversário da extinção da escravidão; portanto, são passados 36 anos que neste grande dia a nossa querida Pátria cantou o belo hino da liberdade perante as nações civilizadas, tornando-se mais feliz’ e entrando ‘no rol das grandes potências’.”

Disponível em: <<https://www.scielo.br/j/rbh/a/nLcLmkyPqsw9dYC3JZGJkng/?format=pdf&lang=pt>>.

Acesso em: 10 out. 2024.

O texto faz menção ao evento da abolição da escravatura no Brasil. Com base neste episódio da história brasileira, assinale a alternativa correta.

- (A) A escravização, no Brasil, de pessoas negras se deu de maneira branda e pacífica, já que a relação entre senhores e escravizados era amigável.
- (B) A escravidão no Brasil deu-se, primeiramente, com a escravização dos africanos, e, ao longo dos séculos XVI e XVII, foi sendo substituída pela escravização dos indígenas.
- (C) A escravização de indígenas foi auxiliada e fomentada pelos jesuítas, que, constantemente, enxergavam-lhes como grupo a ser catequizado.
- (D) Com a Lei Eusébio de Queirós, de 1850, e o fim do tráfico transatlântico de cativos, o Brasil foi o primeiro país do mundo a abolir a escravização de pessoas negras.
- (E) Os africanos escravizados trazidos ao Brasil eram obtidos pelos traficantes, por exemplo, por meio da venda direta, caso o escravizado fosse um prisioneiro de guerra.

Questão 36

Santo Tomás de Aquino (1225-1274) foi importante intelectual da Igreja Católica. Em seus escritos, defendia o pensamento aristotélico, o qual serviu de base para compreender a natureza e comportamento humano, por meio da sindérese, um de seus mais importantes conceitos. Aquino compreendia que os seres humanos tomavam decisões baseadas em um conjunto de conhecimentos conquistados por meio da experiência habitual, ocasionando muitas vezes confusão entre o certo e o errado.

BITTAR, Eduardo C. B; ALMEIDA, Guilherme Assis de. Curso de filosofia do direito. 16. ed. São Paulo: Atlas, 2022, p. 198-201.

Qual das opções abaixo, dentro do pensamento tomista, apresenta o oposto do bem?

- (A) Mal, que contrapõe a verdade aparente.
- (B) Bem, que se relaciona a verdade real.
- (C) Bem, que significa verdade humana.
- (D) Falso mal, que representa a verdade real.
- (E) Falso bem, que constitui a verdade aparente.



Questão 37

A tese do marco temporal estabelece que os povos indígenas teriam direito à posse das terras que estivessem ocupando ou disputando na data da promulgação da Constituição Federal de 1988. No entanto, em setembro de 2023, o Supremo Tribunal Federal (STF) decidiu que essa data não pode ser usada como critério para definir a ocupação tradicional das terras pelos povos indígenas. Em resposta a essa decisão, o Congresso Nacional aprovou a Lei 14.701/2023, que adotou o marco temporal. Desde a promulgação dessa lei, diversas ações foram apresentadas questionando sua validade ou pedindo sua constitucionalidade.

Disponível em: <<https://noticias.stf.jus.br/postsnoticias/stf-avanca-em-discussao-sobre-lei-do-marco-temporal-em-audiencia-de-conciliacao/>>. Acesso em: 08 out. 2024.

A decisão do STF sobre o marco temporal e a edição da Lei 14.701/2023 refletem debates em torno dos direitos territoriais dos povos indígenas no Brasil. Nesse contexto, assinale a alternativa correta.

- (A) A decisão do STF em setembro de 2023 determinou que a data da promulgação da Constituição de 1988 deve ser mantida como critério para definir a ocupação tradicional das terras indígenas.
- (B) A Lei 14.701/2023, aprovada pelo Congresso Nacional, acolheu a tese do marco temporal, mesmo após o STF ter decidido que essa tese não poderia ser utilizada.
- (C) A Ação Direta de Inconstitucionalidade (ADI) 7582 foi apresentada ao Congresso Nacional para defender a legalidade da Lei 14.701/2023.
- (D) O STF, ao decidir contra o marco temporal, reforçou que a ocupação tradicional das terras indígenas deve ser analisada caso a caso, independentemente da data de 1988.
- (E) A Declaração de Constitucionalidade (ADC) 87, apresentada ao STF, visa garantir que o marco temporal seja definitivamente excluído do ordenamento jurídico brasileiro.

Questão 38

“A perspectiva do pensamento durkheimiano possui matriz funcionalista, ou seja, entende a sociedade como uma construção a partir das funções que os diferentes órgãos do corpo social desempenham. Nessa perspectiva, o direito é visto como um instrumento integrado à vida do corpo social, que visa manter a coesão e a ordem de uma sociedade, impedindo que ela se desintegre. Assim, o direito é o mecanismo integrador da sociedade, por excelência, propiciando o controle social.”

Disponível em: <<https://revistas.ceeinter.com.br/revistadeestudosinterdisciplinar/article/download/370/575>>. Acesso em: 01 out. 2024.

Sobre a teoria de Émile Durkheim, um dos principais sociólogos clássicos, assinale a alternativa correta.

- (A) O Direito é considerado um elemento que atua isoladamente na sociedade, sem influenciar a coesão social, sendo apenas reflexo das normas morais existentes.
- (B) Segundo Durkheim, a ordem social pode ser alcançada por meio de normas informais que promovem a coesão, minimizando a necessidade de um sistema jurídico estruturado.
- (C) A perspectiva durkheimiana vê a sociedade como uma construção social, onde as funções desempenhadas pelos órgãos sociais são essenciais para a coesão e a ordem.
- (D) O controle social é uma consequência aleatória das interações sociais, podendo ser alcançado independentemente da presença do Direito como meio regulador.
- (E) O Direito, segundo Durkheim, é uma arma autônoma que tem como objetivo a punição daqueles que desintegram a ordem e a coesão social de uma sociedade.



Questão 39

A chegada da família real portuguesa no Brasil marcou intensamente os destinos do Brasil e da Europa. Pela primeira vez na história, um rei europeu transferia a capital de seu governo para o continente americano. Escortados por embarcações britânicas, cerca de 10 mil pessoas fizeram a viagem que atravessou o oceano Atlântico. Sofrendo diversos inconvenientes durante a viagem, os súditos da Coroa Portuguesa enfrentaram uma forte tempestade que separou o comboio de embarcações. Parte dos viajantes aportou primeiramente na Bahia e o restante na cidade do Rio de Janeiro.

Disponível em: <https://brasilecola.uol.com.br/historiab/dom_joao.htm>. Acesso em: 03 out. 2024.

O texto trata de uma época do Brasil conhecida como Período Joanino. Sobre esse período, assinale a alternativa correta.

- (A) Compreendido entre 1844 e 1889, esse período também é apontado como o Primeiro Reinado, no qual o país foi governado por D. Pedro II.
- (B) O Bloqueio Continental, em 1807, decretado por Napoleão, não influenciou a decisão da corte de Portugal de se transferir para o Brasil.
- (C) O Bloqueio Continental, em 1807, decretado por Napoleão, foi fato significativo para a constituição do ideário federalista português.
- (D) O Tratado de Comércio e Navegação foi assinado em 1810, entre Brasil e Inglaterra, e determinava o fim do tráfico negreiro.
- (E) A transferência da corte trouxe para a América Portuguesa a família real, o governo da Metrópole e, sobretudo, boa parte do aparato administrativo português.

Questão 40

Uma equipe de pesquisa internacional descobriu uma série de “cidades” que ficaram escondidas sob as copas das árvores da floresta Amazônica, na região de Llanos de Mojos, na Bolívia, durante séculos. Os locais, chamados “assentamentos urbanos de baixa densidade”, foram construídos pelas comunidades Casarabe, que viveram na região entre 500 a 1400 d.C.. Segundo os cientistas, as cidades “perdidas” na Amazônia podem abrir caminho para entender como as civilizações antigas combinaram a construção de vastas paisagens urbanas enquanto viviam ao lado da natureza.

Disponível em: <<https://www.cnnbrasil.com.br/tecnologia/civilizacao-pre-colonial-na-amazonia-boliviana-construiu-cidades-na-floresta-revela-estudo/>>.

Acesso em: 01 out. 2024.

Sobre período pré-colonial do Brasil, assinale a alternativa correta.

- (A) Antes da instalação da Corte portuguesa no Brasil, o país não foi palco de excursões, viagens e pesquisas de naturalistas estrangeiros, tais como franceses.
- (B) Somente a partir da década de 1530, com o declínio do comércio de especiarias e as invasões francesas, é que os portugueses iniciaram uma política de colonização.
- (C) A expedição de Américo Vespúcio, cavaleiro da Ordem de Cristo desde 1494, ao desembarcar no Brasil, em 1500, planejou uma política de colonização dos indígenas.
- (D) O primeiro ciclo econômico no Brasil pelos portugueses se deu pela extração da cana-de-açúcar e contou com o auxílio dos indígenas mediante a prática de escambo.
- (E) Os primeiros contatos dos portugueses com os nativos presentes na América Portuguesa foi marcado pela hostilidade e violência dos indígenas contra os navegadores.



Questão 41

Primeiros erros (Chove)

Canção de Capital Inicial

Composição: Kiko Zambianchi

Meu caminho é cada manhã
Não procure saber onde vou
Meu destino não é de ninguém
Eu não deixo os meus passos no chão

Se você não entende, não vê
Se não me vê, não entende
Não procure saber onde estou
Se o meu jeito te surpreende

Se o meu corpo virasse sol
Minha mente virasse sol
Mas só chove e chove
Chove e chove

Se um dia eu pudesse ver
Meu passado inteiro
E fizesse parar de chover
Nos primeiros erros, oh

O meu corpo viraria sol
Minha mente viraria...
Mas só chove e chove
Chove e chove

[...]

Chove e chove, oh
Chove e chove, oh
Chove e chove

A respeito da letra da música “Primeiros erros”, analise as afirmativas a seguir.

- I. Inicialmente, o eu lírico se mostra uma pessoa livre que não deseja firmar compromisso com qualquer pessoa.
- II. Há um personagem consciente dos seus erros, mas que não se arrepende em momento algum.
- III. Há um personagem que deseja ser compreendido e que quer se reconciliar com o passado, corrigindo os seus erros, mas percebe que, infelizmente, isso não é mais possível.

É correto apenas o que se afirma em

- (A) I e II.
- (B) II e III.
- (C) I e III.
- (D) I.
- (E) III.



Questão 42



Disponível em: <<https://encrypted-tbn0.gstatic.com/images?q=tbn:ANd9GcQIFxc912b9BtilsoQcuydZvexRomvGb0N9sw&s>>. Acesso em: 30 set. 2024.

Com base a leitura da tirinha, é possível concluir que Calvin

- (A) deseja participar das eleições porque está preocupado com o futuro das crianças.
- (B) faz uma reflexão sobre a falta de políticas públicas voltadas para as crianças.
- (C) é egocêntrico e está preocupado apenas com o seu bem-estar.
- (D) faz uma crítica ao governo, que não incentiva a participação de crianças na política.
- (E) está se sentindo injustiçado por ser criança e não ganhar um pedaço maior do bolo.

Questão 43

A onda

- a onda anda
- a onde anda
- a onda?
- a onda ainda
- ainda onda
- ainda anda
- a onde?
- a onde?
- a onda a onda

BANDEIRA, Manuel. Estrela da vida inteira.4.ed. Rio de Janeiro, J. Olympio, 1973. p.286.

Nesse poema de Manuel Bandeira, percebe-se o uso de qual figura de linguagem?

- (A) Metáfora.
- (B) Pleonasma.
- (C) Assonância.
- (D) Polissíndeto.
- (E) Onomatopeia.



Questão 44

Não se irrite o leitor com esta confissão. Eu sei bem que, para titilar-lhe os nervos da fantasia, devia padecer um grande desespero, derramar algumas lágrimas, e não almoçar. Seria romanesco; mas não seria biográfico. A realidade pura é que almocei, como nos demais dias...

ASSIS, Machado de. *Memórias Póstumas de Brás Cubas*. São Paulo: Scipione, 2004. p.114.

A obra literária *Memórias Póstumas de Brás Cubas* pertence à escola literária Realismo. Como característica dessa escola, tem-se

- (A) a crítica à falsa moral.
- (B) o uso da subjetividade.
- (C) o fluir de imagens do inconsciente.
- (D) a mulher quase como um ser divino.
- (E) a musicalidade como recurso poético.

Questão 45

Não posso escrever enquanto estou ansiosa ou espero soluções porque em tais períodos faço tudo para que as horas passem; e escrever é prolongar o tempo, é dividi-lo em partículas de segundos, dando a cada uma delas uma vida insubstituível.

LISPECTOR, Clarice. *A hora da estrela*. Rio de Janeiro: Rocco, 1977.

Segundo a leitura do trecho acima de Clarice Lispector, podemos inferir que

- (A) para a autora, escrever é tido como algo banal.
- (B) para Clarice Lispector, escrever faz com que ela trabalhe depressa.
- (C) a ansiedade faz com que a autora queira que o tempo passe depressa.
- (D) Clarice Lispector prefere escrever quando está esperando alguma solução.
- (E) para a autora, o ato de escrever não pode ser dividido em momento algum.

Questão 46



Disponível em: <<https://www.culturagenial.com/abaporu/>>. Acesso em: 29 set. 2024.

Tarsila do Amaral presenteou seu marido, Oswald de Andrade, com a tela "Abaporu". Analise as afirmativas a seguir a respeito dessa obra.

- I. Na tela "Abaporu", há uma crítica à sociedade da época em que a obra foi lançada.
- II. A obra "Abaporu" não está ligada ao movimento antropofágico.
- III. Tarsila do Amaral retrata um homem satisfeito com sua realidade de vida.
- IV. Na obra "Abaporu", Tarsila do Amaral utiliza um recurso denominado gigantismo presente também em outras obras dela.

É correto apenas o que se afirma em

- (A) I e IV.
- (B) II e III.
- (C) I, II e III.
- (D) I, II e IV.
- (E) I, II, III e IV.



Questão 47

Entre os reis gregos que sitiaram Tróia estava Ulisses, o mais astuto de todos eles. Ele inventou uma artimanha espertíssima, para que finalmente os gregos vencessem os troianos.

Fez que os gregos construíssem um enorme cavalo de madeira e no interior dele acomodaram os guerreiros mais valentes, inclusive Ulisses.

Puseram o cavalo em frente aos portões de Tróia, como se fosse um presente.

Depois, começaram a se retirar, embarcando inclusive nos seus navios.

Os troianos, vendo aquilo, acreditaram que os gregos tivessem desistido da guerra e que o presente fosse uma prova disso.

O cavalo era tão grande, que não passava pelos portões da cidade. Então, embriagados com a ideia de que a guerra tinha finalmente acabado, alguns troianos resolveram derrubar uma parte da muralha para poder levar o cavalo para dentro da cidade.

ROCHA, Ruth. *Odisseia*. São Paulo: Companhia das letras, 2000

A palavra “que” pode desempenhar diferentes funções. Assinale a alternativa em que ela está corretamente classificada.

- (A) “Entre os reis gregos **que** sitiaram Tróia estava Ulisses ...” – Conjunção integrante.
- (B) Fez **que** os gregos construíssem um enorme cavalo de madeira ... – Pronome relativo.
- (C) “Os troianos, vendo aquilo, acreditaram **que** os gregos tivessem desistido da guerra ...” – Conjunção subordinativa causal
- (D) “O cavalo era tão grande, **que** não passava pelos portões da cidade.” – Conjunção subordinativa consecutiva.
- (E) “Então, embriagados com a ideia de **que** a guerra tinha finalmente acabado ...” – Conjunção subordinativa comparativa.

**Questão 48****NO CEMITÉRIO DE PULIANAS**

Um dia, há talvez sete ou oito anos, procurou-nos, a Pilar e a mim um leonês chamado Emílio Silva, pedindo apoio para a empresa a que se propunha meter ombros, a de encontrar o que ainda restasse do seu avô, assassinado pelos franquistas no princípio da guerra civil. Pedia-nos apoio moral, nada mais. Sua avó havia manifestado o desejo de que os ossos do avô fossem recuperados e recebessem digna sepultura. Mais que como o desejo de uma anciã inconformada, Emílio Silva tomou essas palavras como uma ordem que seria seu dever cumprir, acontecesse o que acontecesse. Este foi o primeiro passo de um movimento coletivo que se espalhou por toda a Espanha: recuperar das fossas e barrancos, onde haviam sido enterradas, as dezenas de milhares das vítimas do ódio fascista, identificá-las e entregá-las às famílias. Uma tarefa imensa que não encontrou só apoios, basta recordar os contínuos esforços da direita política e sociológica espanhola para travar o que já era uma realidade exaltante e comovedora, erguer da terra escavada e removida os restos daqueles que haviam pago com a vida a fidelidade às suas ideias e à legalidade republicana. Permita-se-me que deixe aqui, como simbólica vénia a quantos se têm dedicado a este trabalho, o nome de Ángel del Río, um cunhado meu que a ele tem dado o melhor do seu tempo, incluindo dois livros de investigação sobre os desaparecidos e os represaliados.

Era inevitável que o resgate dos restos de Federico García Lorca, enterrado como milhares de outros no barranco de Viznar, na província de Granada, se tivesse convertido rapidamente em autêntico imperativo nacional. Um dos maiores poetas de Espanha, o mais universalmente conhecido, está ali, naquele páramo, aliás em um lugar acerca do qual existe praticamente a certeza de ser a fossa onde jaz o autor do Romanceiro gitano, junto com três outros fuzilados, um professor primário chamado Dióscolo Galindo e dois bandarilheiros anarquistas, Joaquín Arcollas Cabezas e Francisco Galadí Melgar. Estranhamente, porém, a família de García Lorca sempre se opôs a que se procedesse a exumação. Os argumentos alegados relacionavam-se, todos eles, em maior ou menor grau, com questões que podemos classificar de decoro social, como a curiosidade malsã dos meios de comunicação social, razões sem dúvida respeitáveis, mas que, permito-me dizê-lo, perderam hoje peso perante a simplicidade com que a neta de Dióscolo Galindo respondeu quando, em entrevista numa estação de rádio, lhe perguntaram aonde levaria os restos do seu avô, se viessem a ser encontrados: “Ao cemitério de Pulianas”. Há que esclarecer que Pulianas, na província de Granada, é a aldeia onde Dióscolo Galindo trabalhava e a sua família continua a morar. Só as páginas dos livros se viram, as da vida não.

SARAMAGO, José. Caderno. São Paulo: Companhia das Letras, 2023, pág. 24/25.

Esse texto faz parte de um blog para o qual José Saramago enviava “breves prosas”. Sobre a argumentação informal presente em quase toda conversa, podemos afirmar que, nesse texto

- (A) o autor pretende convencer o leitor sobre a importância da exumação dos restos do poeta García Lorca.
- (B) o autor apenas relata a empresa em que se envolveu, mostrando a importância de seu prestígio para a realização de projetos familiares de resgate dos corpos dos mártires.
- (C) o autor pretende persuadir a família do poeta García Lorca a proceder a exumação, refutando os argumentos de decoro social.
- (D) o autor dá a conhecer a razão que moldou sua opinião sobre a exumação, resumida e expressa em forma de argumento na última frase.
- (E) o autor considera os argumentos da família do célebre poeta sobre a exumação inabaláveis e, por isso, adere inteiramente a eles.



Questão 49

Malandragem

Cássia Eller

Quem sabe eu ainda sou uma garotinha
Esperando o ônibus da escola, sozinha
Cansada com minhas meias três quartos
Rezando baixo pelos cantos
Por ser uma menina má

Quem sabe o príncipe virou um chato
Que vive dando no meu saco
Quem sabe a vida é não sonhar

Eu só peço a Deus
Um pouco de malandragem
Pois sou criança
E não conheço a verdade
Eu sou poeta e não aprendi a amar
Eu sou poeta e não aprendi a amar
(...)

Disponível em: <<https://www.lettras.mus.br/cassia-eller/12559/>>.

Acesso em: 30 set. 2024.

Releia o seguinte verso da letra: “Quem sabe o príncipe **virou** um chato”. Assinale a alternativa em que o verbo destacado apresenta a mesma predicação do verbo “virar”.

- (A) “meu riso **é** tão feliz contigo / o meu melhor amigo é o meu amor” (Marisa Monte – “Velha infância)
- (B) “Tudo de bom que você me fizer, **faz** minha rima ficar mais rara” (Caetano Veloso – “Sorte”)
- (C) “Deus me **proteja** de mim / E da maldade de gente boa” (Chico César – “Deus me proteja”)
- (D) “Investe em mim / **Aposta** tudo em mim” (Jonas Esticado – “Investe em mim”)
- (E) “E no meio de tanta gente eu **encontrei** você” (Marisa Monte – “Não vá embora”)



Questão 50

Texto 1

Em verdade, era curioso. Aquelas grandes braçadas de mato brotando do lodo, e postas ali ao pé da cara de Rubião, davam-lhe vontade de ir ter com elas. Tão perto da rua! (...) passou o Saco dos Alferes, passou a Gamboa, parou diante do cemitério dos ingleses com seus velhos sepulcros trepados pelo morro, e afinal chegou à Saúde. Viu ruas esguias, outras em ladeiras, casas apinhadas ao longe e no alto dos morros, becos, muita casa antiga, algumas do tempo do rei, comidas, gretadas, estripadas, o caio encardido e a vida lá dentro. E tudo isso lhe dava uma sensação de nostalgia. Nostalgia de farrapo, da vida escassa, acalcanhada e sem vexame. Mas durou pouco; o feiticeiro que andava nele transformou tudo. Era tão bom não ser pobre!

ASSIS, Machado de. Quincas Borba. São Paulo: Penguin Classics Companhia das Letras, 2012, p. 181 / 182

Texto 2

Gente Humilde
Tem certos dias
Em que eu penso em minha gente
E sinto assim
Todo o meu peito se apertar
Porque parece
Que acontece de repente
Feito um desejo de eu viver
Sem me notar
Igual a como
Quando eu passo no subúrbio
Eu muito bem
Vindo de trem de algum lugar
E aí me dá
Como uma inveja dessa gente
Que vai em frente

Sem nem ter com quem contar
São casas simples
Com cadeiras na calçada
E na fachada
Escrito em cima que é um lar
Pela varanda
Flores tristes e baldias
Como a alegria
Que não tem onde encostar
E aí me dá uma tristeza
No meu peito

Feito um despeito
De eu não ter como lutar
E eu que não creio
Peço a Deus por minha gente
É gente humilde
Que vontade de chorar.

Garoto / Vinicius de Moraes / Chico Buarque
Disponível em: <<https://www.chicobuarque.com.br>>. Acesso em: 3 out. 2024.

Os dois textos, o primeiro, um fragmento de romance, e o segundo, a letra de uma canção, expõem o olhar do narrador e do eu-lírico, respectivamente, para uma paisagem. Sobre esses dois textos, podemos afirmar que, entre eles,

- (A) há uma semelhança temática na descrição das paisagens, ambas marcadas pela pobreza.
- (B) há uma semelhança quanto à subjetividade do narrador e do eu-lírico diante da paisagem.
- (C) a semelhança consiste na escolha de palavras para dissertar sobre o subúrbio da cidade.
- (D) a semelhança reside no fato de ambos os textos pertencerem ao mesmo gênero textual.
- (E) a semelhança reside na denúncia do descaso político com os que moram nas periferias.



Questão 51

“Se tiver bola, eu dou a entrevista”. Essa foi a única exigência do nosso companheiro de pelada, Chico Buarque, numa caminhada entre o metrô e o campo. Uma bola. E eu acabara de informar que o dono da redonda não viria à pelada de quarta-feira. Éramos dez amantes do futebol, órfãos.

Sem saber se esse era um gol de letra dele para fugir da solicitação de seus parceiros jornalistas, ou uma última esperança, em forma de pressão, de não perder a religiosa partida, eu, que não creio, olhei para o céu e pedi a Deus: uma pelota!

Disponível em: <<https://www.chicobuarque.com.br>>. Acesso em: 3 out. 2024 (fragmento).

Assinale a opção em que os termos transcritos do texto fazem parte de um mesmo mecanismo de coesão textual, o da substituição.

- (A) essa, pelada.
- (B) entrevista, exigência.
- (C) redonda, pelota.
- (D) gol de letra, dele.
- (E) esse, seus.

Questão 52

Exausto

Eu quero uma licença de dormir
perdão para descansar horas a fio,
sem ao menos sonhar
a leve palha de um pequeno sonho.
Quero o que antes da vida
foi o profundo sono das espécies,
a graça de um estado.
Semente.
Muito mais que raízes.

PRADO, Adélia. *Bagagem*. Rio de Janeiro: Record, 2014. Pág. 26.

Evidencia-se, nesse texto, a função da linguagem

- (A) metalinguística, pois, centrada no código linguístico, a linguagem utilizada explica a própria linguagem.
- (B) poética, pois coloca em evidência a construção artística do texto, um modo diferente de dizer.
- (C) conativa, pois incentiva o leitor a fazer algo, a tomar uma atitude em relação a determinado fato.
- (D) fática, pois seu objetivo principal é testar o canal de comunicação entre o emissor e o receptor.
- (E) referencial, pois apresenta fatos e informações sobre um determinado acontecimento do mundo real.



Questão 53

Mais adiante topou com a Benvinda à porta a regatear com veemência o preço de uma carga de lenha. O lenhador queria dez tostões; ela não dava mais de dois cruzados, que o seu dinheiro não era roubado. E como visse Alípio aproximar-se, ofereceu nove tostões para acabar com a pendenga.

- Isto é ainda para cozinhar o jantar? perguntou o bacharel rindo familiarmente.

- O jantar está aqui, disse ela batendo sem-cerimônia no bucho; mas se quer esperar, apronta-se outro enquanto o diabo esfrega o olho.

- Muito obrigado, fica para outra vez. E outra coisa: que é da vizinha?

- Creio que está incomodada; fechou a porta logo que os meninos saíram.

- Então não teremos o nosso joguinho hoje, *sinhá* comadre?

- Sei lá! A vizinha anda assim meia lesa... Decerto não fui eu quem lhe botou quebranto... Ah! Meu doutorzinho. Você só veio a esta terra pra desencabeçar as filhas alheias.

SALES, Antônio. *Aves de Arribação*.
Fortaleza: Editora UFC, 2024, pág. 163
(fragmento)

O texto apresenta interlocutores de condições sociais diferentes e assim mais de uma variedade linguística. Nessa situação de comunicação, assinale a alternativa que apresenta um desvio da norma padrão.

- (A) "Ah! Meu doutorzinho."
- (B) "Mais adiante topou com a Benvinda à porta.."
- (C) "...não fui eu quem lhe botou quebranto..."
- (D) "Creio que está incomodada".
- (E) "A vizinha anda assim meia lesa."

Questão 54

Museu em Olinda reúne coleção de fantoches tipicamente brasileiros, os mamulengos

Você sabe o que é um mamulengo? Se você for do Nordeste do país deve saber; se for de outras regiões, deve conhecê-lo como fantoche. Mamulengo é um boneco, feito geralmente de pano e madeira, que pode ser vestido na mão para fazer teatrinhos. Em Pernambuco, é muito tradicional e faz parte da cultura popular – tanto que ganhou um museu especial!

O Espaço Tiridá – Museu do Mamulengo, em Olinda, reúne uma coleção enorme de fantoches tipicamente nordestinos de várias épocas. Lá, você vai encontrar um monte de personagens curiosos dos teatros populares. Tem, é claro, Lampião e Maria Bonita; o padre; as carpideiras (que são pagas para chorar nos enterros dos outros) e o Tiridá, um rapaz engraçado, que sempre fala em rima, e dá nome ao museu. São tantos bonecos interessantes e coloridos que você sai de lá com vontade de brincar!

Disponível em: <<https://accessaber.com.br/atividades/interpretacao-de-texto-arte-dos-bonecos-2o-ano-do-ensino-medio/#more-9295>>
Acesso em: 29 set 2024

Após a leitura do texto, analise as afirmativas.

- I. O termo "lo", no primeiro parágrafo, refere-se à palavra "Nordeste".
- II. O trecho "ganhou um museu especial", no primeiro parágrafo, classifica-se como objeto indireto.
- III. O termo "Lá" refere-se ao "Espaço Tiridá – Museu do Mamulengo, em Olinda".
- IV. O pronome relativo "que" em "que sempre fala em rima", no último parágrafo, refere-se à palavra padre.

É correto apenas o que se afirma em

- (A) I.
- (B) III.
- (C) II e IV.
- (D) I, II, III.
- (E) II, III e IV.



ATENÇÃO: As questões de números 55 a 60 versam sobre Língua Inglesa e Língua Espanhola. Você deverá respondê-las de acordo com a escolha já feita por ocasião da inscrição ao Processo Seletivo. A mudança de opção **NÃO** é permitida neste momento.

LÍNGUA INGLESA

Questão 55



Disponível em: <<https://x.com/dinosaurcouch/status/1755328932465820124>>. Acesso em: 10 out. 2024.

O principal sentimento expresso pelo dinossauro maior no diálogo é

- (A) desprezo por atividades sociais.
- (B) desconforto e sensação de isolamento, mesmo na companhia de outros.
- (C) alegria ao estar com os amigos.
- (D) entusiasmo por sair, mas preferir roupas mais confortáveis.
- (E) curiosidade sobre o comportamento das pessoas ao redor.



Questão 56

Deadpool & Wolverine review – Marvel’s achingly meta new sequel is going to be huge

Ryan Reynolds and Hugh Jackman’s superhero odd couple are flung together in a gagtastic if sloppy action comedy that maxes out its 15 certificate

If there’s a more obnoxious film this year, I’ll book myself on an all-expenses trip to “the Void” (a dumping ground for reject mutants, superheroes and sundry franchise miscellanea, which *Deadpool*, irreverent scamp that he is, describes as “a bit Mad Maxy”). This isn’t unexpected. Obviously this movie is obnoxious. It’s directed by Shawn Levy (*Free Guy*), whose approach is to deploy cinematic winks and ironic air quotes, and it stars Ryan Reynolds, who has made a career from walking the precarious line that divides lovable from punchable. It isn’t even necessarily a bad thing: a film can be obnoxious and simultaneously very funny, and *Deadpool & Wolverine* is frequently hilarious. But it’s also slapdash, repetitive and shoddy looking, with an overreliance on meme-derived gags and achingly meta comic fan in-jokes. It’s going to be huge.

Already paired up in a series of Marvel comic books, *Deadpool* (Reynolds) and *Wolverine* (Hugh Jackman) make for an entertaining, if explosive movie double act. They have plenty in common: both are self-healers, both have authority issues, both have monster-sized substance abuse problems. But their differences – slashed, stabbed and punched out in close combat in the back of a Honda minivan – are what gives the film its juice. And by juice I mean blood; what with the gore and the risqué gags, the film earns every last month of its 15 certificate.

Deadpool and *Wolverine* are flung together after the timeline of *Deadpool*’s universe is threatened with abrupt termination by Mr Paradox (Matthew Macfadyen), a rogue agent of the Time Variance Authority. Since the death of the *Wolverine* in *Deadpool*’s universe is a key factor in its demise, *Deadpool* goes multiverse-hopping for a replacement and manages to find the very worst version – a self-loathing, drunken failure. Redemption beckons, but not before plenty of effects-driven carnage and a run-in with Cassandra (Emma Corrin), the deranged evil twin of Professor Charles Xavier.

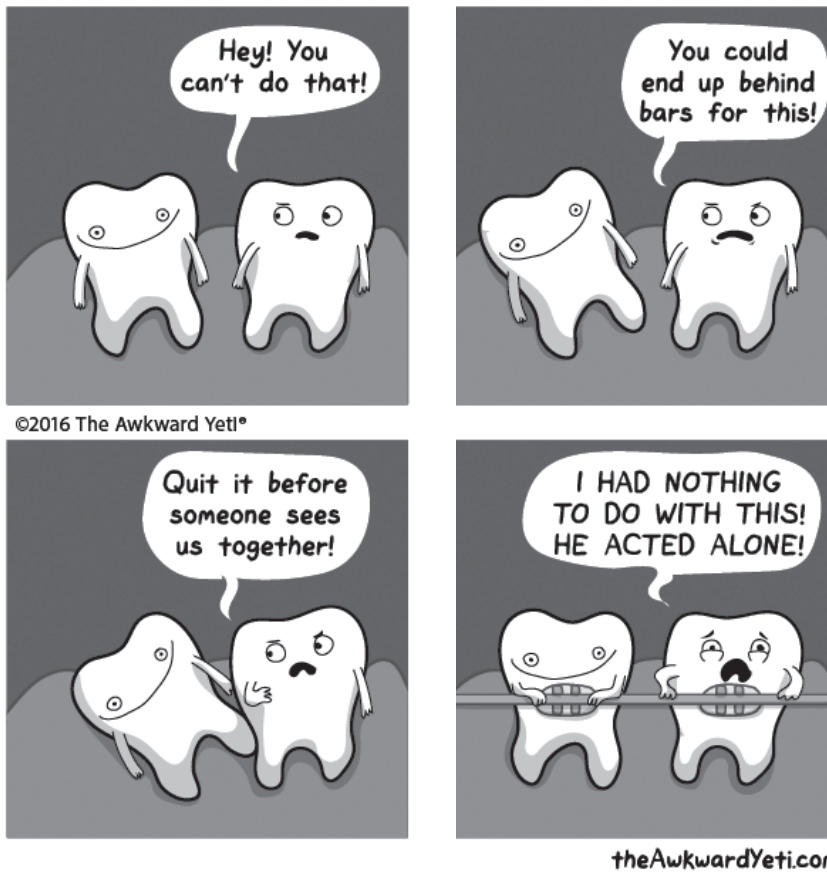
Disponível em: <<https://www.theguardian.com/film/article/2024/jul/27/deadpool-wolverine-review-marvel-achingly-meta-gagfest-is-going-to-be-huge-ryan-reynolds-hugh-jackman-shawn-levy>>. Acesso em: 11 out. 2024.

De acordo com o autor, o filme *Deadpool & Wolverine* pode ser caracterizado como

- (A) divertido e impecável em seus efeitos visuais.
- (B) monótono, com uma história previsível.
- (C) bem-humorado, mas com falhas na execução técnica.
- (D) visualmente impressionante, mas sem humor.
- (E) inovador e profundo, com uma narrativa complexa.



Questão 57



Disponível em: <<https://theawkwardyeti.com/comic/braces/>>. Acesso em: 11 out. 2024.

Considerando o uso de *can* e *could* no diálogo, assinale a alternativa correta.

- (A) *Can* é usado para expressar uma proibição, enquanto *could* expressa uma possibilidade.
- (B) Ambos os modais são usados para expressar certeza sobre o futuro.
- (C) *Could* é usado para dar permissão e *can* para prever uma consequência.
- (D) *Can* é usado para expressar uma dúvida e *could* expressa uma certeza.
- (E) *Can* e *could* são usados para fazer perguntas diretas sobre as ações dos dentes.



Questão 58

Google DeepMind boss wins Nobel for proteins breakthrough

British computer scientist Professor Demis Hassabis has won a share of the Nobel Prize for Chemistry for “revolutionary” work on proteins, the building blocks of life.

Prof Hassabis, 48, co-founded the artificial intelligence (AI) company that became Google DeepMind.

Professor John Jumper, 39, who worked with Prof Hassabis on the breakthrough, shares the award along with US-based Professor David Baker, 60.

Proteins are the building blocks of life and are found in every cell in the human body.

Better understanding proteins has driven huge breakthroughs in medicine. It is used in solving antibiotic resistance and to image enzymes that can decompose plastics.

Prof Hassabis said it was the “honour of a lifetime” to receive the Nobel.

“I’ve dedicated my whole life to working on AI because I believe in its potential to change the world,” he said in a press conference on Wednesday.

He said the Nobel committee did not have his phone number. Instead they called his wife, but she ignored the call several times before realising it was a Swedish number and might be important.

He encouraged children to not only play computer games, but also make them, saying that his early gaming was the gateway to his experimentation with AI.

Speaking about being awarded the prize, Prof John Jumper said it felt “so unreal at this moment” but that “the prize represents the promise of computational biology”.

But the Nobel committee also struggled to reach him.

“I got a number from a Swedish number and I absolutely could not believe it. I was really hoping it wasn’t a delivery or something,” he said.

Disponível em: <<https://www.bbc.com/news/articles/czrm0p2mxvyo>>. Acesso em: 11 out. 2024.

De acordo com o texto, analise as afirmativas a seguir.

- I. Professor Demis Hassabis ganhou o Prêmio Nobel de Química pela criação de um novo tipo de antibiótico.
- II. Hassabis acredita que os jogos de computador o ajudaram a começar a experimentar com IA.
- III. As descobertas de Hassabis foram aplicadas principalmente na indústria de jogos.
- IV. As proteínas são essenciais para a vida porque estão presentes em todas as células do corpo humano.

É correto apenas o que se afirma em

- (A) III e IV.
- (B) I e II.
- (C) II e IV.
- (D) II e III.
- (E) II, III e IV.



Questão 59

ChatGPT is changing the way we write. Here's how – and why it's a problem

Phrases such as “delve into” and “navigate the landscape” seem to feature in everything from social media posts to news articles and academic publications. They may sound fancy, but their overuse can make a text feel monotonous and repetitive.

This trend may be linked to the increasing use of generative artificial intelligence (AI) tools such as ChatGPT and other large language models (LLMs). These tools are designed to make writing easier by offering suggestions based on patterns in the text they were trained on.

However, these patterns can lead to the overuse of certain stylistic words and phrases, resulting in works that don't closely resemble genuine human writing.

Disponível em: <<https://theconversation.com/chatgpt-is-changing-the-way-we-write-heres-how-and-why-its-a-problem-239601>>. Acesso em: 03 out. 2024.

De acordo com o texto, o uso de ferramentas de Inteligência Artificial como o ChatGPT na produção de textos tem

- (A) expandido o vocabulário de seus usuários.
- (B) reduzido a frequência de erros ortográficos.
- (C) criado vícios estilísticos.
- (D) dificultado a interpretação de textos complexos.
- (E) auxiliado no desenvolvimento dessas ferramentas.

Questão 60

The benefits of a four-day workweek

To understand where we are now, let's take a step back into pre-industrial times. My granddad was a farmer, worked seven days a week and was required on-site all the time. It was a lot of long hours, but also he had a lot of autonomy.

By the time my dad entered the workforce, he was a technician in a mechanical role. And he was expected to produce products on a large scale. As a result he wasn't given the rewards from farming, but was given a salary. That change from my grandfather's time to my dad's brought about the birth of a discipline known as management. And management, led by Frederick Taylor, was looking at the relationship between fatigue and performance. A lot of scientific studies were done to try to understand that relationship, leading to the need for a five-day week as opposed to a six-day week.

By the time I entered into the workforce, we no longer had a very physical, laborious workforce. It's highly cognitive and highly emotional. The fundamental physiological difference is that our brain as a muscle can't withstand the same level of hours of work as our muscles in our body might be able to. So it's that mismatch between an outdated work structure of five days a week, rooted in very physical labor, and what is now a highly cognitive workforce.

Disponível em: <<https://apnews.com/article/fourday-workweek-companies-stress-9ab1fa9371636cdbeaaed32ac8c18dd>>. Acesso em: 01 out. 2024.

De acordo com o texto, a redução da jornada de trabalho para quatro dias se justificaria devido à

- (A) análise da relação entre fadiga e desempenho no trabalho.
- (B) mudança de um trabalho agrícola para um trabalho técnico.
- (C) mudança de um trabalho físico para um trabalho técnico.
- (D) mudança de um físico para um trabalho cognitivo e emocional.
- (E) mudança de um agrícola para um trabalho cognitivo e emocional.

Questão 55



Disponível em: <<https://www.gaturro.com/tirahome>>. Acesso em: 30 set. 2024.

Nesse texto, a expressão “jugar un ratito” revela que o personagem deseja que Gaturro

- (A) descanse por um momento.
- (B) busque o novelo de lã.
- (C) jogue um ratinho.
- (D) brinque um pouquinho.
- (E) se divirta bastante.

Questão 56

La vida de Lazarillo de Tormes

La vida de Lazarillo de Tormes y de sus fortunas y adversidades (más conocida como Lazarillo de Tormes) es una novela española anónima, escrita en primera persona y en estilo epistolar (como una sola y larga carta), cuyas ediciones conocidas más antiguas datan de 1554. En ella se cuenta de forma autobiográfica la vida de un niño, Lázaro de Tormes, en el siglo XVI, desde su nacimiento y su miserable infancia hasta su matrimonio, ya en su edad adulta. Es considerada precursora de la novela picaresca por elementos como el realismo, la narración en primera persona, la estructura itinerante, el servicio a varios amos y la ideología moralizante y pesimista.

Lazarillo de Tormes es un esbozo irónico y despiadado de la sociedad del momento, de la que se muestran sus vicios y actitudes hipócritas, sobre todo las de los clérigos y religiosos. Hay diferentes hipótesis sobre su autoría. Probablemente el autor fue simpatizante de las ideas erasmistas. Esto motivó que la Inquisición la prohibiera y que, más tarde, permitiera su publicación, una vez expurgada. La obra no volvió a ser publicada íntegramente hasta el siglo XIX.

Disponível em: <<https://www.gradesaver.com/lazarillo-de-tormes-sp/wikipedia/introduction>>. Acesso em: 30 set. 2024.

Assinale a alternativa que melhor sintetiza o tema principal do texto.

- (A) A obra em questão é um marco na literatura espanhola e se trata de uma crítica social à sociedade da época.
- (B) A obra em questão é precursora no século XVI e chama atenção devido à autoria de Lazarillo de Tormes.
- (C) A obra em questão é importante na cultura latino-americana, pois é uma das primeiras do gênero picaresco.
- (D) A obra em questão é modelo, pois apresenta um narrador anônimo, texto em terceira pessoa e maior ascensão no século XVI.
- (E) A obra em questão é referência, pois tem estrutura itinerária, caráter acrítico e discurso inteiramente indireto.

**Questão 57**

Tras el mortal 'Helene', llega 'Milton': sí, el cambio climático está cambiando la dinámica de los huracanes

El País, 09 de octubre de 2024, por María Mónica Monsalve S.

A principios de esta semana, el huracán Milton tomó tanta fuerza en el Golfo de México que, rápidamente, se convirtió en uno de categoría 5, la más alta en la escala Saffir-Simpson. Tras dejar vientos destructivos en la península de Yucatán, en México, y antes de tocar tierra en Florida, nadie duda de que se trata de un evento extremo que puede generar daños devastadores en un Estado que aún no se ha recuperado de la tormenta anterior. “El huracán Milton supone un riesgo extremadamente grave para Florida”, ha advertido el Centro Nacional de Huracanes (NHC por sus siglas en inglés). “Si te quedas, te vas a morir”, ha espetado Jane Castor, la alcaldesa de Tampa, la ciudad donde se prevé que más impacte el ciclón, al instar a los ciudadanos a evacuar sus casas.

No es la primera vez que las personas de esta región escuchan este aviso en las últimas dos semanas. El 26 de septiembre, el huracán *Helene* tocó tierra también en Florida, como categoría 4, y se adentró hacia el continente con lluvias torrenciales en Georgia, el oeste de las Carolinas, el este de Tennessee y el Sur de Virginia. El doloroso resultado fueron 227 muertos – convirtiéndose en el segundo huracán más mortal para Estados Unidos, solo por debajo de Katrina en 2005 -, dos millones de personas sin electricidad y daños que no se han alcanzado a reparar cuando *Milton* ya está en camino.

“Se trató de un evento tan masivo que inundó casi todo en su camino hasta Ohio, no solo la costa”, recordó Bernadette Woods Placky, meteoróloga jefa *Climate Central* de Estados Unidos, durante una rueda de prensa de *World Weather Attribution*, una organización de científicos que, una vez más, buscó responder lo más pronto posible cuál es el rol que juega el cambio climático en un evento extremo como el huracán *Helene*.

Disponível em: <<https://elpais.com/america-futura/2024-10-09/tras-el-mortal-helene-llega-milton-si-el-cambio-climatico-esta-cambiando-la-dinamica-de-los-huracanes.html>>. Acesso em: 05 out. 2024

De acordo com a leitura do texto, assinale a alternativa correta.

- (A) O furacão *Milton* ganhou força nos últimos dias e, rapidamente, alcançou a categoria 4, causando danos devastadores no estado da Flórida.
- (B) No ano de 2024, a Flórida foi a única região dos EUA a sofrer com as consequências de furacões de categoria 4 da escala Saffir-Simpson.
- (C) Recentemente, a Flórida foi atingida pelo furacão *Helene*, que avançou em direção ao continente com chuvas torrenciais na Geórgia, no oeste das Carolinas, no leste do Tennessee e no sul da Virgínia.
- (D) Diferente do furacão *Milton*, o furacão *Helene* não causou mortes, apenas deixou as regiões da Flórida, da Georgia, do oeste das Carolinas, do leste do Tennessee e do sul da Virgínia sem eletricidade.
- (E) Não é possível calcular os danos causados pelos furacões *Helene* e *Katrina*, já que foram eventos que inundaram quase todo o caminho para Ohio.

**Questão 58****Trecho: Primer monólogo de Segismundo
(La vida es sueño)**

Nace el ave, y con las galas
que le dan belleza suma,
apénas es flor de pluma,
o ramillete con alas,
cuando las etéreas salas
corre con velocidad,
negándose a la piedad
del nido que dejan en calma;
¿y teniendo yo más alma,
tengo ménos libertad?

Nace el bruto, y con la piel
que dibujan manchas bellas,
apénas signo es de estrellas
(gracias al docto pincel),
cuando, atrevido y cruel,
la humana necesidad
le enseña á tener crueldad,
mónstruo de su laberinto;
¿y yo, con mejor instinto,
tengo ménos libertad?

Nace el pez, que no respira,
aborto de ovas y lamas,
y apénas bajel de escamas
sobre las ondas se mira,
cuando á todas partes gira,
midiendo la inmensidad
de tanta capacidad
como le da el centro frío;
¿y yo, con más albedrío,
tengo menos libertad?

Nace el arroyo, culebra
que entre flores se desata,
y apenas, sierpe de plata,
entre las flores se quiebra,
cuando músico celebra
de los cielos la piedad
que le dan la majestad
del campo abierto á su huida;
¿y teniendo yo más vida,
tengo ménos libertad?

Disponível em: <<https://www.aboutespanol.com/monologos-de-segismundo-2206726>>. Acesso em: 01 out. 2024.

Assinale a alternativa que melhor demonstre os sentimentos do eu lírico.

- (A) O eu lírico se declara abaixo de vários seres vivos e, ainda assim, possui muita liberdade.
- (B) O eu lírico se sente acima dos seres vivos e possui o poder de controlar sua liberdade.
- (C) O eu lírico se compara com outros seres e se sente com a mesma liberdade.
- (D) O eu lírico se sente totalmente liberto em comparação a outros seres vivos.
- (E) O eu lírico se julga mais valoroso que outros seres e, ainda assim, possui menos liberdade.

Questão 59**ADN forense, investigación criminal y
búsqueda de desaparecidos****Introducción: El efecto CSI**

El uso del ADN en la investigación criminal o en la identificación de personas desaparecidas, ha sido objeto de un gran número de series cinematográficas de gran audiencia que crean expectativas poco realistas sobre las posibilidades de estas pruebas. En este sentido, los especialistas forenses hablan ya del efecto CSI (Crime Scene Investigation): la concepción de que la ciencia forense es infalible e inmediata, lo que puede generar una visión distorsionada de la prueba en jueces, fiscales y, especialmente, jurados de los tribunales de justicia. La parte positiva del efecto CSI tiene que ver con el creciente interés de los jóvenes por los temas forenses y el incremento exponencial en el número de matriculados en este tipo de cursos de especialización.

¿Para qué sirve el ADN en la investigación forense? El ADN se ha convertido en una de las herramientas más precisas para la identificación de individuos y es utilizado por miles de laboratorios. [...]

Disponível em: <<https://sebbm.es/rincon-del-aula/adn-forense-investigacion-criminal-y-busqueda-de-desaparecidos/>>. Acesso em: 06 out. 2024.

Com base na leitura do texto, assinale a alternativa correta.

- (A) O DNA ajuda a ciência forense a encontrar suspeitos e criminosos, além de ser usado para encontrar pessoas desaparecidas, tornando-se uma ferramenta valiosa para a investigação criminal.
- (B) O DNA é uma ferramenta essencial para investigação criminal, mas que de maneira alguma possui dados que possam levar ao encontro de pessoas desaparecidas.
- (C) Muitas séries de TV usam o DNA em sua investigação para solucionar crimes de maneira muito realista, o que é elogiado pela maioria dos especialistas no assunto.
- (D) A pesquisa forense hoje, pouco utiliza as análises de DNA em sua investigação, preferindo métodos que envolvem o genoma humano.
- (E) O DNA se tornou, desde a sua descoberta, um aliado poderoso no processo de investigação criminal, contudo sua precisão é muito baixa e pouco utilizada por peritos na atualidade.

Questão 60



Disponível em: <<https://br.pinterest.com/pin/37014028160409703/>>. Acesso em: 06 out. 2024.

Na tirinha de Gaturro, aparecem verbos no presente do subjuntivo, entre eles está o verbo TENER, considerado um verbo irregular. Assinale a opção em que a sequência apresenta somente verbos irregulares.

- (A) salir - saber - pedir - partir - ir.
- (B) ir - haber - dar - salir - saber.
- (C) constatar - vivir - comprender - sacar - pedir.
- (D) comprender - hacer - poner - vivir - amar.
- (E) venir - haber - partir - leer - trabajar.

PROPOSTA DE REDAÇÃO

TEXTO I

Cigarro eletrônico - Dispositivos Eletrônicos para Fumar (DEFs)

Os dispositivos eletrônicos para fumar (DEF) são também conhecidos como cigarros eletrônicos, vaper, pod, e-cigarette, e-ciggy, e-pipe, e-cigar, heat not burn (tabaco aquecido), entre outros.

Desde 2003, quando foram criados, tais produtos passaram por diversas gerações: os produtos descartáveis - de uso único; os produtos recarregáveis com refis líquidos, em sistemas abertos ou fechados; os produtos de tabaco aquecido, que possuem um dispositivo eletrônico onde se acopla um refil com matriz sólida, usualmente tabaco. Podem ainda utilizar formas especiais de nicotina, como os sais de nicotina e nicotina sintética, assim como outras plantas e substâncias distintas do tabaco.

A comercialização, importação e propaganda de todos os tipos de dispositivos eletrônicos para fumar são proibidas no Brasil desde 2009. Recentemente o regulamento referente aos dispositivos eletrônicos para fumar foi atualizado e foi mantida a proibição, já vigente desde 2009. A decisão foi tomada após extensa avaliação de seus riscos e impactos à saúde pública brasileira. A Resolução da Diretoria Colegiada RDC nº 855/2024 além de proibir a comercialização, importação, o armazenamento, o transporte e a propaganda dos DEF, reforça a proibição de seu uso em recintos coletivos fechados, público ou privado.

Disponível em: <<https://www.gov.br/anvisa/pt-br/assuntos/tabaco/cigarro-eletronico>> (fragmento).

Acesso em: 02 out. 2024.

TEXTO II



Disponível em: <<https://portalpadrao.ufma.br/site/noticias/entrevista-pneumologista-da-ufma-alerta-sobre-o-uso-dos-cigarros-eletronicos-e-os-riscos-para-a-saude>> Acesso em: 04 out. 2024.

TEXTO III

No Dia de Combate ao Fumo, entidades alertam sobre cigarro eletrônico

Consumo do produto aumentou 600% nos últimos seis anos no mundo

Alana Gandra - Repórter da Agência Brasil

Publicada em 29/08/2024 - 08:28

Rio de Janeiro

No Dia Nacional de Combate ao Fumo, comemorado nesta quinta-feira (29), a Fundação do Câncer reforça o Movimento VapeOFF, contra os cigarros eletrônicos, fazendo um apelo à população, em especial aos jovens, para que “se liguem na vida e sejam um vapeOFF”. Em parceria com a Anup Social, que integra a Associação Nacional das Universidades Particulares (ANUP), a entidade espera mobilizar jovens e adultos a aderirem à campanha de combate ao uso crescente do produto, também conhecido como vape ou pod.

A campanha inclui uma série de materiais com videoaula, que está sendo encaminhada a professores dos ensinos médio e universitário, além de depoimentos de personalidades sobre a questão do cigarro eletrônico, entre elas artistas, autoridades de saúde e influenciadores. A fundação conta com a parceria também de empresas, como a Ecofonte e a Onbus, que vão veicular gratuitamente as mensagens da Fundação do Câncer em suas áreas de atuação.

Disponível em: <<https://agenciabrasil.ebc.com.br/saude/noticia/2024-08/no-dia-de-combate-ao-fumo-entidades-alertam-sobre-cigarro-eletronico-0>> (fragmento). Acesso em: 02 out. 2024.

A partir da leitura dos textos motivadores e com base nos conhecimentos construídos ao longo de sua formação, redija um texto dissertativo-argumentativo, com, no mínimo, 20 linhas e, no máximo, 30 linhas, em modalidade escrita formal da língua portuguesa sobre o tema “**As consequências do uso de cigarros eletrônicos na saúde de jovens no Brasil e os desafios para o seu combate**”. Selecione, organize e relacione, de forma coerente e coesa, argumentos e fatos para defesa de seu ponto de vista.

RASCUNHO