



**FUNDAÇÃO EDSON QUEIROZ**  
**UNIVERSIDADE DE FORTALEZA**  
**VICE-REITORIA DE ENSINO DE GRADUAÇÃO E PÓS-GRADUAÇÃO- VRE**  
**COLEGIADO DE AVALIAÇÃO INSTITUCIONAL - COAVI**  
**PROGRAMA DE AVALIAÇÃO INSTITUCIONAL INTERNA - PROAVI**

**AVALIAÇÃO DO ENCONTRO DE PRÁTICAS DOCENTES**  
**DA UNIVERSIDADE DE FORTALEZA**  
**ENCONTROS CIENTÍFICOS 2024**



**FUNDAÇÃO EDSON QUEIROZ**  
**UNIVERSIDADE DE FORTALEZA**  
**VICE-REITORIA DE ENSINO DE GRADUAÇÃO E PÓS-GRADUAÇÃO- VRE**  
**COLEGIADO DE AVALIAÇÃO INTITUCIONAL - COAVI**  
**PROGRAMA DE AVALIAÇÃO INSTITUCIONAL INTERNA - PROAVI**

## **AVALIAÇÃO DOS ENCONTROS CIENTÍFICOS - UNIFOR 2024**

### **INTRODUÇÃO:**

Com o propósito de potencializar o desenvolvimento da instituição mediante processo permanente de avaliação do seu desempenho acadêmico-administrativo, intentando aperfeiçoar a atuação qualificada na educação superior, a Universidade de Fortaleza põe em execução o processo avaliativo interno.

A Vice-Reitoria de Ensino de Graduação e Pós-Graduação - VRE, Colegiado de Avaliação Intitucional - COAVI e o Programa de Avaliação Institucional Interna - PROAVI apresentam, neste Relatório, o resultado da pesquisa realizada junto aos expositores do Encontro Científico de 2024, cujo objetivo foi investigar alguns aspectos relativos ao evento em pauta.

No presente documento, os resultados da pesquisa de opinião, junto aos expositores de 2024, são apresentados por meio de tabelas e gráficos, assim como os procedimentos metodológicos utilizados para coletar os dados.

Espera-se que as informações aqui apresentadas constituam-se como referência para tomada de decisões que favoreçam o desempenho institucional, notadamente no que tange à qualidade dos Encontros Científicos da universidade.

### **I- ASPECTOS METODOLÓGICOS:**

A avaliação do XVI Encontro de Práticas Docentes foi censitária em sua concepção e realizou-se de outubro à dezembro de 2024, após as exposições dos painéis do referido evento. A totalidade dos componentes do respectivo grupo avaliador, mediante a adesão voluntária, poderia participar do processo avaliativo.

#### **I.1 POPULAÇÃO**

Expositores do XVI Encontro de Práticas Docentes 2024.



**FUNDAÇÃO EDSON QUEIROZ**  
**UNIVERSIDADE DE FORTALEZA**  
**VICE-REITORIA DE ENSINO DE GRADUAÇÃO E PÓS-GRADUAÇÃO- VRE**  
**COLEGIADO DE AVALIAÇÃO INSTITUCIONAL - COAVI**  
**PROGRAMA DE AVALIAÇÃO INSTITUCIONAL INTERNA - PROAVI**

## **I.2 Grandeza da Amostra**

Para fixar a precisão do tamanho da amostra, admitiu-se uma margem de erro de no máximo 5% para uma amostra de 30 entrevistados, no contexto do Encontro de Práticas Docentes 2024.

Assinala-se que foram submetidos um total de 81 trabalhos, dos quais 77 foram aprovados. Dos trabalhos aprovados, 73 foram deferidos para apresentação, no atual Encontro Científico.

Preferiu-se adotar o valor antecipado para  $p$  igual a 0,50 com o objetivo de maximizar a variância populacional, obtendo-se maior aproximação para o valor da característica na população. Em outras palavras, fixou-se um maior tamanho da amostra para a precisão fixada.

Foram deferidos trabalhos em diversas áreas no Encontro de Práticas Docentes 2024. Em Formação de professores para novos modelos educacionais, 8 trabalhos foram deferidos. Na área de EaD e Tecnologias Educacionais, 9 trabalhos foram deferidos. Em Experiências e práticas curriculares de hibridização, 41 trabalhos foram deferidos. Na área de O mundo do trabalho e a sala de aula no Ensino Superior, 9 trabalhos foram deferidos. Por fim, Universidade promotora de saúde/acessibilidade e inclusão, 6 trabalhos foram deferidos para apresentação no atual Encontro Científico.

## **I.3 Instrumentos de Coleta e Pesquisa de Campo**

A coleta de dados foi realizada por meio da aplicação de um questionário impresso previamente elaborado e testado, por pesquisadores da Vice-Reitoria de Ensino e Graduação e Pós - Graduação - VRE e do Programa de Avaliação Institucional Interna da UNIFOR – PROAVI.

O instrumento foi estruturado com questões relativas a informações gerais sobre o avaliador; informações sobre o evento; infraestrutura geral e secretaria e avaliação geral. O questionário fechado, seguiu a escala numérica de de 1 (um) a 10 (dez). A nota 10 corresponde ao maior conceito e 1 ao menor, além da opção Sem Condições de Avaliar (SC), cujo valor numérico é zero (nulo). Cabe registrar que cada um dos instrumentos avaliativos possuía um espaço disponível para manifestação da opinião dos avaliadores acerca da dimensão avaliada.

## 1ª Parte: Informações gerais sobre o avaliador

### 1 - Evento avaliado:

Encontro de Práticas Docentes	30	100%
<b>Total</b>	<b>30</b>	<b>100%</b>

### 2 - Indique sua área de conhecimento:

O mundo do trabalho e a sala de aula no Ensino Superior	13	43%
A formação de professores para novos modelos educacionais	1	3%
Experiências e práticas curriculares	10	33%
EaD e Tecnologias Educacionais	3	10%
Universidade promotora de saúde/acessibilidade e inclusão	3	10%
<b>Total</b>	<b>30</b>	<b>100%</b>

### 3 - Sexo:

Feminino	27	90%
Masculino	3	10%
<b>Total</b>	<b>30</b>	<b>100%</b>

### 4 - Qual a sua idade (Faixa Etária)?

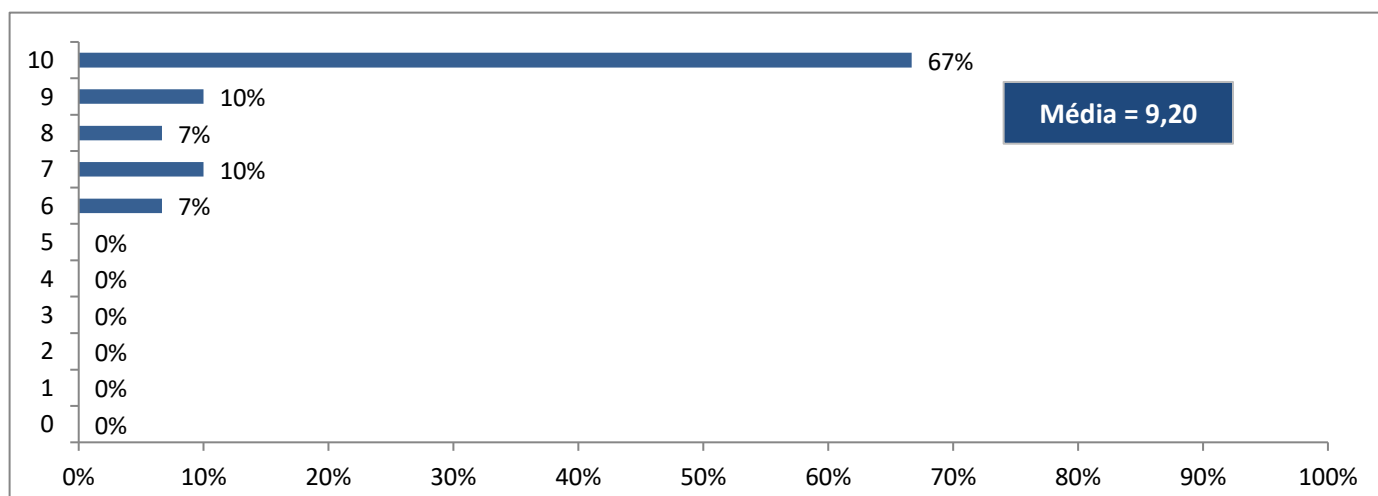
17 – 20 anos	0	0%
21 – 25 anos	0	0%
26 – 30 anos	0	0%
31 – 40 anos	4	13%
41 – 50 anos	12	40%
Mais de 50 anos	14	47%
<b>Total</b>	<b>30</b>	<b>100%</b>

## 2ª Parte: Informações sobre o Evento

5ª – Indique o número que melhor traduz sua avaliação dos itens propostos:

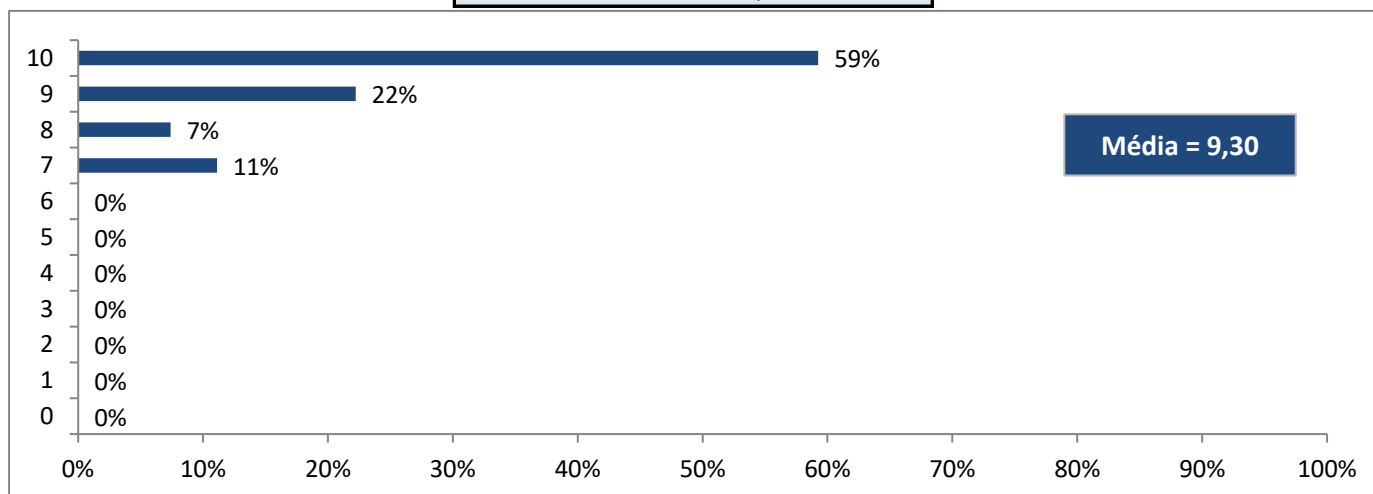
### 5.1. Divulgação do Evento (Processo de Inscrição).

10	20	67%
9	3	10%
8	2	7%
7	3	10%
6	2	7%
5	0	0%
4	0	0%
3	0	0%
2	0	0%
1	0	0%
0	0	0%
<b>Total</b>	<b>30</b>	<b>100%</b>
<b>Média</b>	<b>9,20</b>	



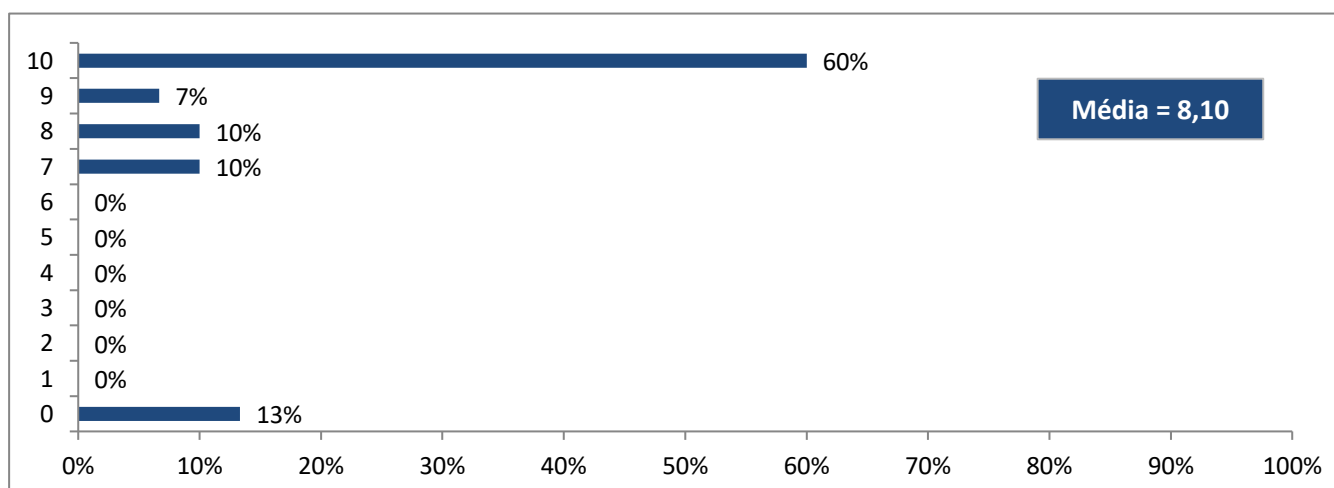
### 5.2. Clareza nas informações para o participante (autor).

10	16	59%
9	6	22%
8	2	7%
7	3	11%
6	0	0%
5	0	0%
4	0	0%
3	0	0%
2	0	0%
1	0	0%
0	3	0%
<b>Total</b>	<b>27</b>	<b>100%</b>
<b>Média</b>	<b>9,30</b>	



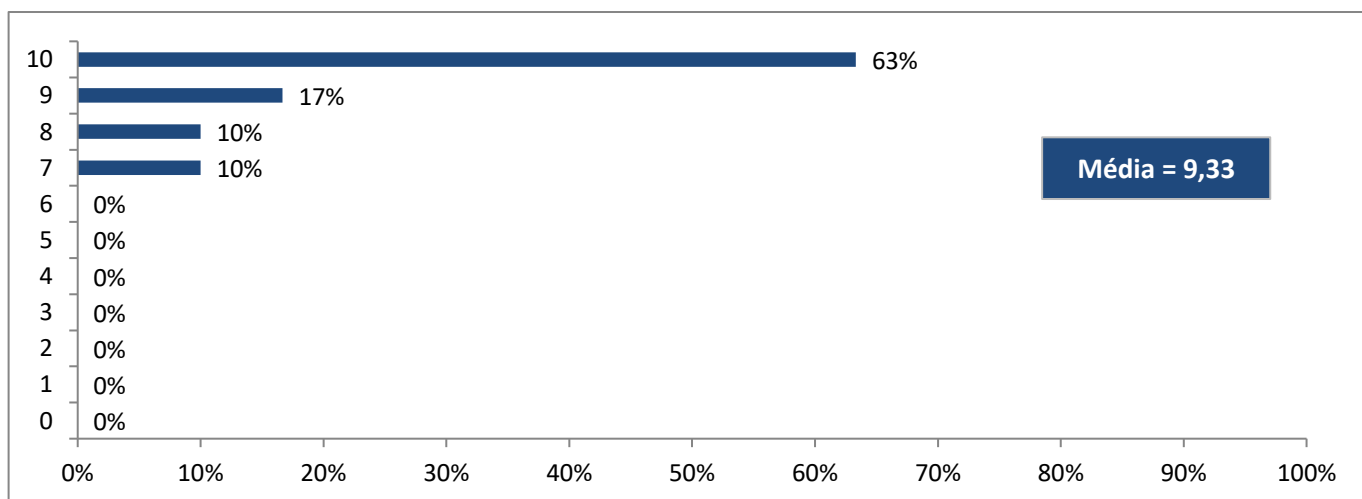
### 5.3. Processo de submissão do trabalho.

10	18	60%
9	2	7%
8	3	10%
7	3	10%
6	0	0%
5	0	0%
4	0	0%
3	0	0%
2	0	0%
1	0	0%
0	4	13%
<b>Total</b>	<b>30</b>	<b>87%</b>
<b>Média</b>	<b>8,10</b>	



**5.4 Tempo disponibilizado para exposição do trabalho.**

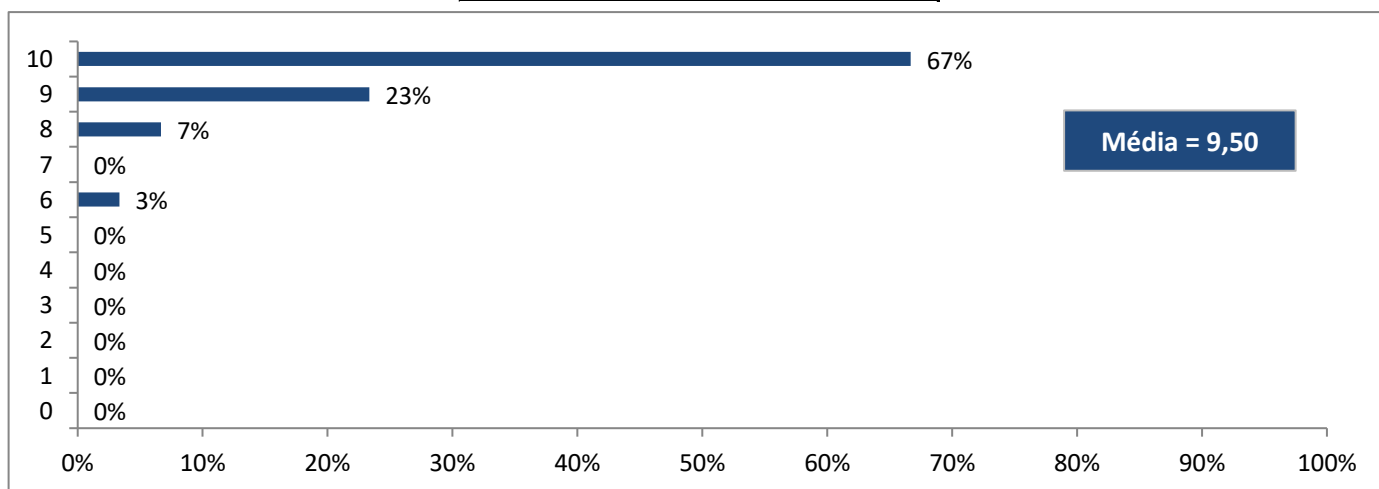
10	19	63%
9	5	17%
8	3	10%
7	3	10%
6	0	0%
5	0	0%
4	0	0%
3	0	0%
2	0	0%
1	0	0%
0	0	0%
<b>Total</b>	<b>30</b>	<b>100%</b>
<b>Média</b>	<b>9,33</b>	



**3ª Parte: Infraestrutura geral e secretaria**

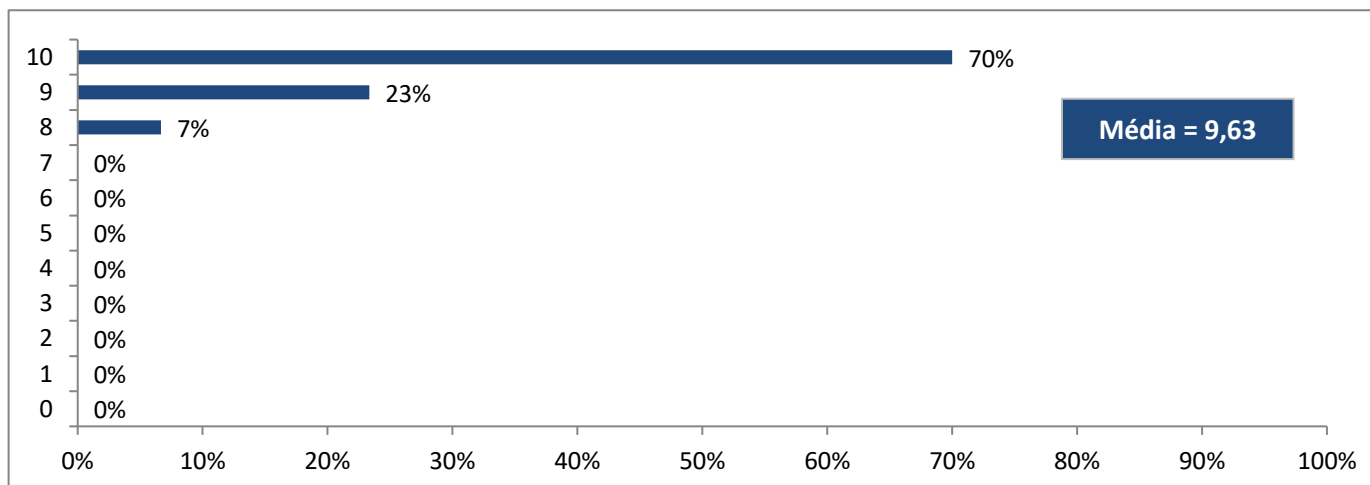
**6.1. Adequação do espaço (Salas/Auditório) para apresentação dos trabalhos.**

10	20	67%
9	7	23%
8	2	7%
7	0	0%
6	1	3%
5	0	0%
4	0	0%
3	0	0%
2	0	0%
1	0	0%
0	0	0%
<b>Total</b>	<b>30</b>	<b>100%</b>
<b>Média</b>	<b>9,50</b>	



## 6.2. Forma de apresentação dos trabalhos

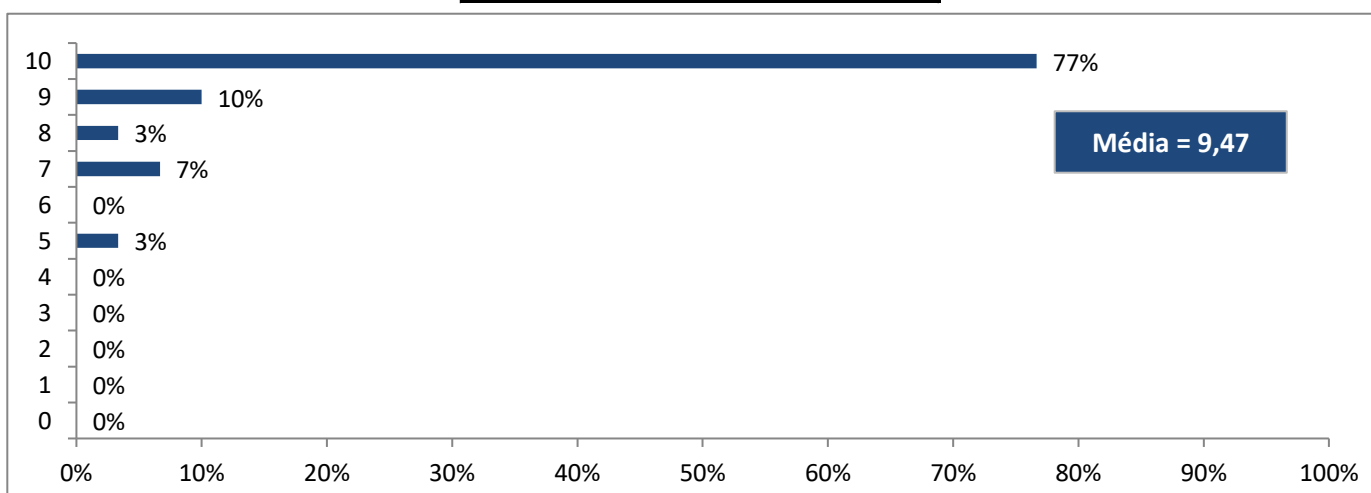
10	21	70%
9	7	23%
8	2	7%
7	0	0%
6	0	0%
5	0	0%
4	0	0%
3	0	0%
2	0	0%
1	0	0%
0	0	0%
<b>Total</b>	<b>30</b>	<b>100%</b>
<b>Média</b>	<b>9,63</b>	



## 4ª Parte: Relevância do evento

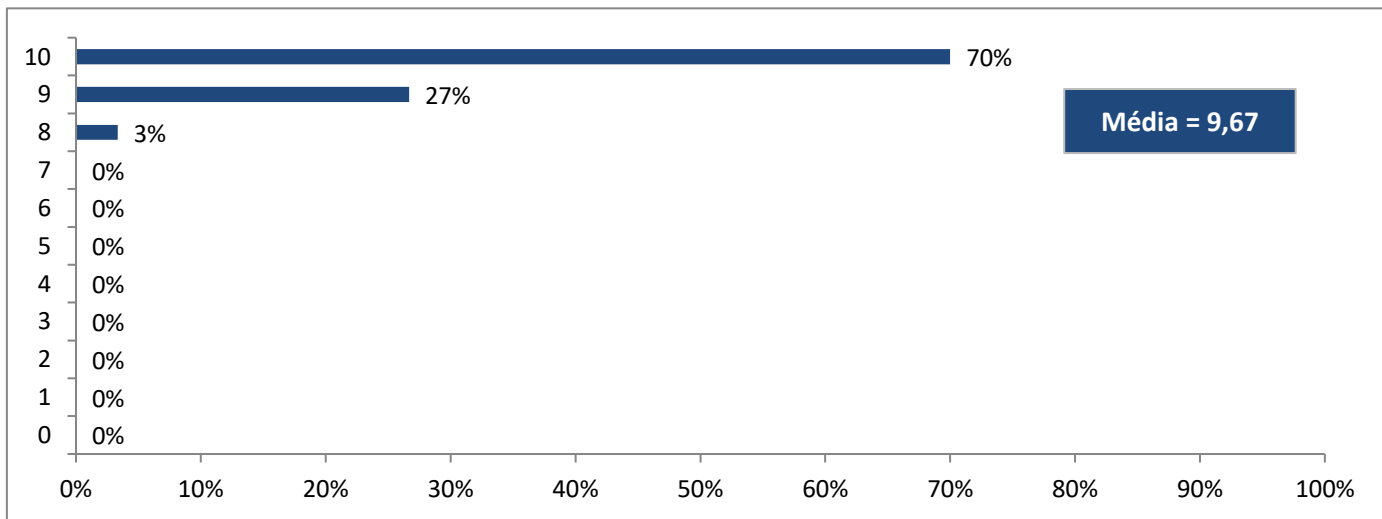
### 7.1 Divulgação de práticas pedagógicas inovadoras.

10	23	77%
9	3	10%
8	1	3%
7	2	7%
6	0	0%
5	1	3%
4	0	0%
3	0	0%
2	0	0%
1	0	0%
0	0	0%
<b>Total</b>	<b>30</b>	<b>100%</b>
<b>Média</b>	<b>9,47</b>	



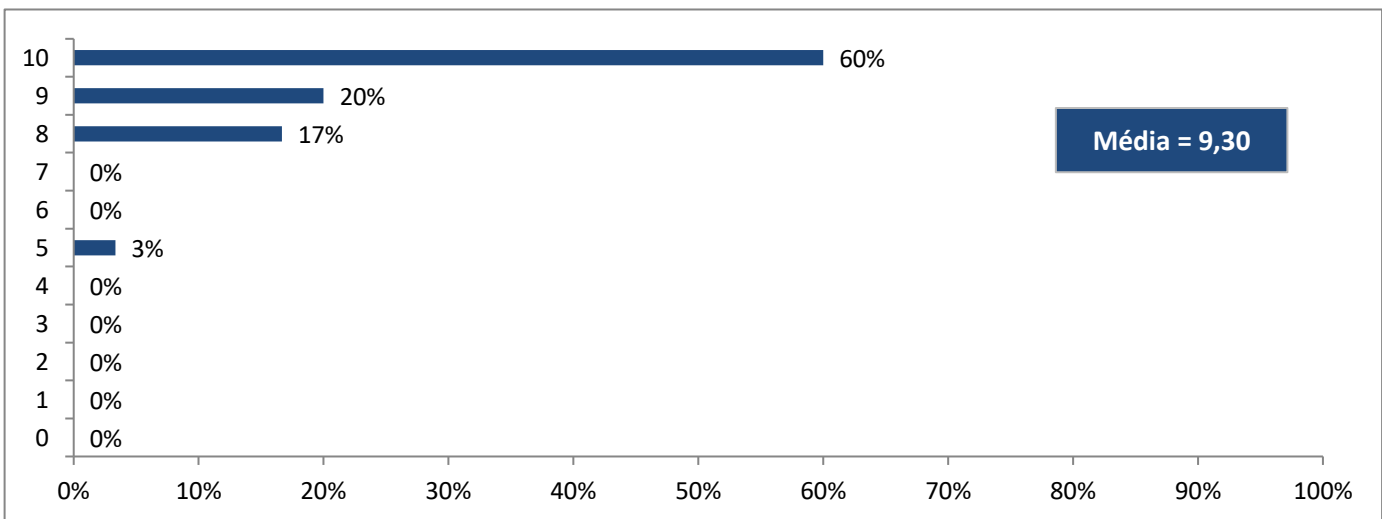
**7.2 Colaboração no desenvolvimento profissional em educação.**

10	21	70%
9	8	27%
8	1	3%
7	0	0%
6	0	0%
5	0	0%
4	0	0%
3	0	0%
2	0	0%
1	0	0%
0	0	0%
<b>Total</b>	<b>30</b>	<b>100%</b>
<b>Média</b>	<b>9,67</b>	



**7.3 Incentivo ao estudo e a práticas pedagógicas.**

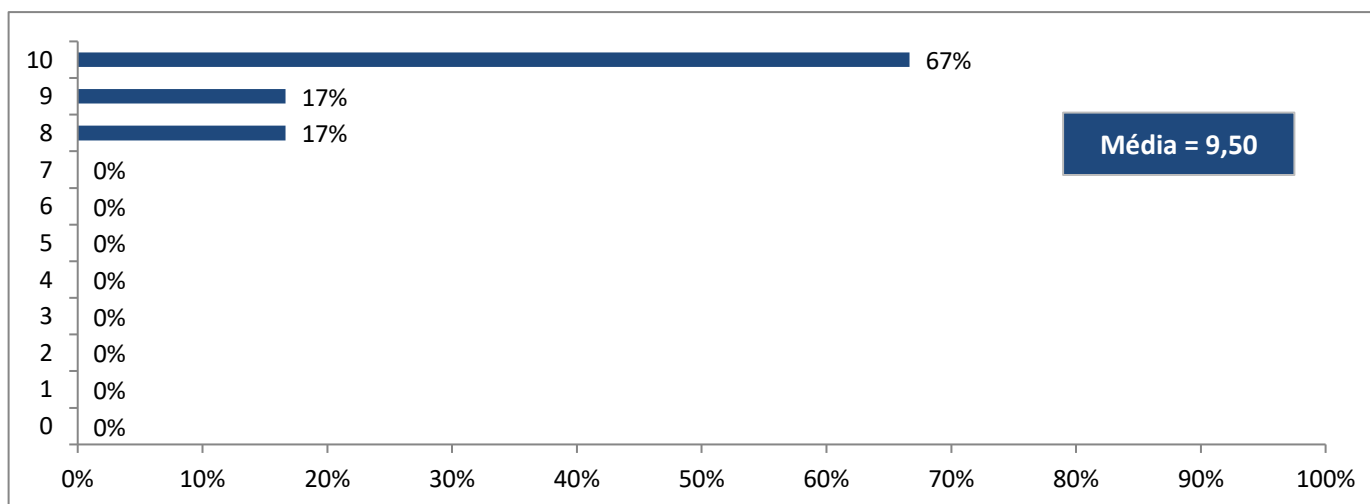
10	18	60%
9	6	20%
8	5	17%
7	0	0%
6	0	0%
5	1	3%
4	0	0%
3	0	0%
2	0	0%
1	0	0%
0	0	0%
<b>Total</b>	<b>30</b>	<b>100%</b>
<b>Média</b>	<b>9,30</b>	





### 7.4 Motivação para a pesquisa em educação.

10	20	67%
9	5	17%
8	5	17%
7	0	0%
6	0	0%
5	0	0%
4	0	0%
3	0	0%
2	0	0%
1	0	0%
0	0	0%
<b>Total</b>	<b>30</b>	<b>100%</b>
<b>Média</b>	<b>9,50</b>	



### 4ª Parte: Avaliação geral do evento

### 7. Avaliação geral do Encontro

10	20	67%
9	5	17%
8	5	17%
7	0	0%
6	0	0%
5	0	0%
4	0	0%
3	0	0%
2	0	0%
1	0	0%
0	0	0%
<b>Total</b>	<b>30</b>	<b>100%</b>
<b>Média</b>	<b>9,50</b>	

